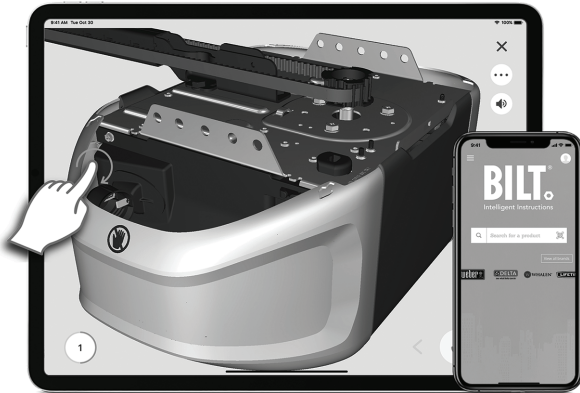


CHAMBERLAIN

Las instrucciones paso a paso interactivas y sencillas en 3D para este producto están disponibles en



BILT® INTELLIGENT INSTRUCTIONS

Descargue la aplicación gratuita BILT antes del ensamblaje

SCAN FOR BILT 3D INSTRUCTIONS



POWERED BY BILT INTELLIGENT INSTRUCTIONS®

Descargue la aplicación gratuita myQ®



Supervise y controle su garaje desde cualquier lugar y reciba alertas en tiempo real.



Disponible en la mayoría de los dispositivos iOS y Android

Manual de instalación en el interior

Manual de instalación

Abrepuertas de garaje con cadena

Modelo C2212T • C2405

SÓLO PARA USO RESIDENCIAL

CONTROL REMOTO PREPROGRAMADO INCLUIDO

Para registrar su abrepuertas de garaje de modo de recibir actualizaciones y ofertas de Chamberlain, visite chamberlain.registria.com o use el icono que aparece a continuación:

1. Tome una foto del icono de cámara que incluya



2. los puntos (●).
Envíela por mensaje de texto al 71403 (EE. UU.).



- ¡Lea con atención este manual y el material de seguridad adjunto!
- Deje el manual cerca de la puerta del garaje después de la instalación.
- La puerta **NO SE CERRARÁ** a menos que el Protector System® esté conectado y bien alineado.
- Se requieren verificaciones periódicas del abrepuertas de garaje para garantizar el funcionamiento seguro.
- La etiqueta con el número de modelo se encuentra en el panel posterior de su abrepuertas de garaje.
- Este abrepuertas de garaje es compatible con los accesorios myQ® y Security+ 2.0®.
- **NO** debe instalarse en una puerta de una sola pieza si se utilizan dispositivos o funciones que proporcionen un cierre sin supervisión. Los dispositivos y las funciones sin supervisión deben usarse **SOLO** con puertas seccionales.



Descargue la aplicación
gratuita myQ®



Disponible en la
App Store

Disponible en
Google Play

Available on most iOS and Android Devices

Contenido

Preparación.....	5
Ensamblaje	9
Instalación.....	14
Instalar el control de la puerta	24
Instalar el Protector System®	27
Conectar la alimentación	31
Ajustes	33
Batería de respaldo.....	36
Control de la aplicación myQ®.....	37
Conéctelo con su smartphone	37
Funcionamiento.....	38
Uso del abrepuertas de garaje	38
Uso del control de la puerta	39
Control remoto e ingreso sin llave	40
Home Link®.....	40
Borrado de memoria.....	41
Abrir la puerta manualmente	41
Mantenimiento	42
Resolución de problemas	43
Garantía.....	45
Guía de seguridad y mantenimiento del abrepuertas de garaje automático	46
Piezas de repuesto	48
Piezas para montar la guía	48
Piezas de instalación	48
Modelo C2212T	49
Modelo C2405	50

Análisis de símbolos de seguridad y palabras de señalización

Este abrepuertas de garaje se ha diseñado y probado para ofrecer un servicio seguro siempre que se instale, opere, mantenga y pruebe bajo estricto cumplimiento de las instrucciones y advertencias de este manual.

ADVERTENCIA

Mecánica

ADVERTENCIA

Eléctrica

Cuando vea estos símbolos de seguridad y palabras de señalización en las páginas siguientes, le alertarán de la posibilidad de **lesiones graves o la muerte** si no cumple con las advertencias que los acompañan. El peligro puede provenir de algo mecánico o de descarga eléctrica. Lea las advertencias detenidamente.

PRECAUCIÓN

Cuando vea esta palabra de señalización en las páginas siguientes, le alertará de la posibilidad de daños a la puerta de garaje o al abrepuertas de garaje si no cumple con las declaraciones de precaución que la acompañan. Léalas con atención.



ADVERTENCIA: Con este producto, puede exponerse a sustancias químicas, incluido el plomo, que el Estado de California reconoce como causantes de cáncer o anomalías congénitas u otros daños reproductivos. Para obtener más información, visite www.P65Warnings.ca.gov

Funcionamiento sin supervisión

La función Temporizador para cerrar (TTC), la aplicación myQ® y el monitor de puerta de garaje y compuerta myQ® son ejemplos de cierres sin supervisión y SOLO deben utilizarse con puertas seccionales. Cualquier dispositivo o función que permita que la puerta se cierre sin estar en la línea de visión de la puerta se considera un cierre sin supervisión. La función Temporizador para cerrar (TTC), la aplicación myQ® y cualquier otro dispositivo myQ® SOLO deben usarse con puertas seccionales.

Las imágenes utilizadas en este manual son solo como referencia y su producto puede verse diferente.

Preparación

Revisar la puerta

ADVERTENCIA

Para evitar posibles LESIONES GRAVES o la MUERTE:

- Llame SIEMPRE a un técnico capacitado en sistemas de puerta si la puerta de garaje se atora, adhiere o no está balanceada. Una puerta de garaje no balanceada podría NO invertirse cuando se necesita.
- NUNCA intente aflojar, mover o ajustar la puerta de garaje, resortes de puerta, cables, poleas, soportes o su herraje; TODOS están bajo tensión EXTREMA.
- Deshabilite TODAS las trabas y quite TODAS las sogas conectadas a la puerta ANTES de instalar y operar el abrepuertas de garaje para evitar enredos.
- NO debe instalarse en una puerta de una sola pieza si se utilizan dispositivos o funciones que proporcionen un cierre sin supervisión.
Los dispositivos y las funciones sin supervisión deben usarse SOLO con puertas seccionales.

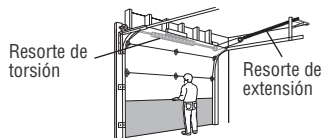
PRECAUCIÓN

Para evitar daños en la puerta de garaje y el abrepuertas:

- Deshabilite SIEMPRE las trabas ANTES de instalar y operar el abrepuertas.
- SOLO use el abrepuertas de garaje a 120 V, 60 Hz para evitar averías y daños.

Antes de empezar:

1. Deshabilite las trabas y retire todas las sogas conectadas a la puerta de garaje.
2. Levante la puerta hasta la mitad. Suéltela. Si está balanceada, debe quedarse en su lugar, sostenida por completo por los resortes.
3. Levante y baje la puerta para verificar si se adhiere o trava. Si la puerta se atora, adhiere o no está balanceada, llame a un técnico capacitado en sistemas de puerta.
4. Verifique el sello en la parte inferior de la puerta. Cualquier vacío entre el piso y la parte inferior de la puerta no debe exceder 1/4" (6 mm). De lo contrario, el sistema de inversión de seguridad podría no funcionar correctamente.
5. El abrepuertas debe instalarse arriba del centro de la puerta. Si hay una resorte de torsión o placa de soporte central en el camino del soporte del cabezal, puede instalarse dentro de los 4 pies (1.2 m) a la izquierda o derecha del centro de la puerta. Consulte la página 15.



Antes de conectarlo con su smartphone*

Supervise y controle su puerta de garaje desde cualquier lugar mediante la aplicación myQ®. Necesitará un enrutador con Wi-Fi® y un smartphone u otro dispositivo móvil. Asegúrese de que su dispositivo móvil esté conectado a su red Wi-Fi®. Sostenga el dispositivo móvil en el lugar donde se instalará el abrepuertas de garaje y compruebe que el Wi-Fi® tenga una buena señal.



Compruebe la intensidad de la señal. Si observa lo siguiente:



La señal Wi-Fi es potente. ¡Ya está todo listo!
Instale su nuevo abrepuertas de garaje.



La señal Wi-Fi es débil.
Es probable que el abrepuertas de garaje se conecte a su red Wi-Fi. De lo contrario, intente una de las opciones siguientes.



No llega la señal de Wi-Fi. Intente una de las opciones siguientes:

- Acerque el enrutador al abrepuertas de garaje para minimizar las interferencias de las paredes y otros objetos
- Compruebe un extensor de alcance del Wi-Fi

Visite support.chamberlaingroup.com para obtener más información.

Consulte la página 37 del control de la aplicación myQ® para conectar su abrepuertas de garaje a la red Wi-Fi®.

*El control del smartphone no está disponible en los modelos C2102 y D2101.

Preparación

Inventario en caja

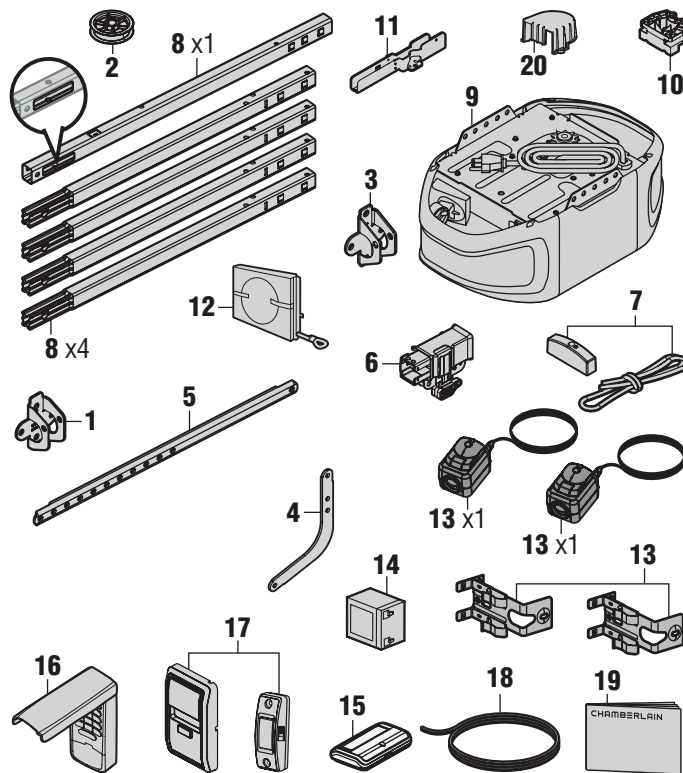
Guarde la caja y el material de embalaje hasta que la instalación y el ajuste se hayan completado. Las instrucciones para los accesorios estarán incluidas con el accesorio y no se incluyen en este manual. Las imágenes de este manual son de referencia únicamente y su producto podría tener un aspecto diferente.

1. Soporte del cabezal
2. Polea
3. Soporte de la puerta
4. Brazo curvo de la puerta
5. Brazo recto de la puerta (incluido dentro de la sección del riel delantero)
6. Carro
7. Soga y manija de liberación de emergencia
8. Riel (1 sección delantera y 4 secciones centrales)
9. Abrepuertas de garaje (unidad del motor)
10. Extensor de cadena con tornillos - Modelo C2405
11. Soporte en "U"
12. Cadena y cable
13. **El Protector System®**
Sensores de inversión de seguridad con 2 cables conductores blanco y blanco/negro conectados: sensor emisor (1), sensor receptor (1) y soportes del sensor de seguridad (2)
14. Batería de respaldo - Modelo C2212T
15. Control remoto
16. Teclado numérico inalámbrico - Modelo C2405
17. Botón pulsador del control de la puerta - Modelos C2202 y C2212T
Panel del control multifunción - Modelo C2405
18. Cable blanco y rojo/blanco
19. Manual de instalación y todas las etiquetas de advertencia
20. Cubierta del piñón - Modelo C2212T

Consulte Herrajes en la página 8.

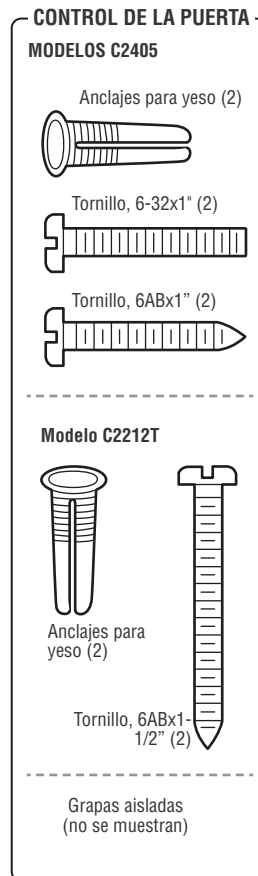
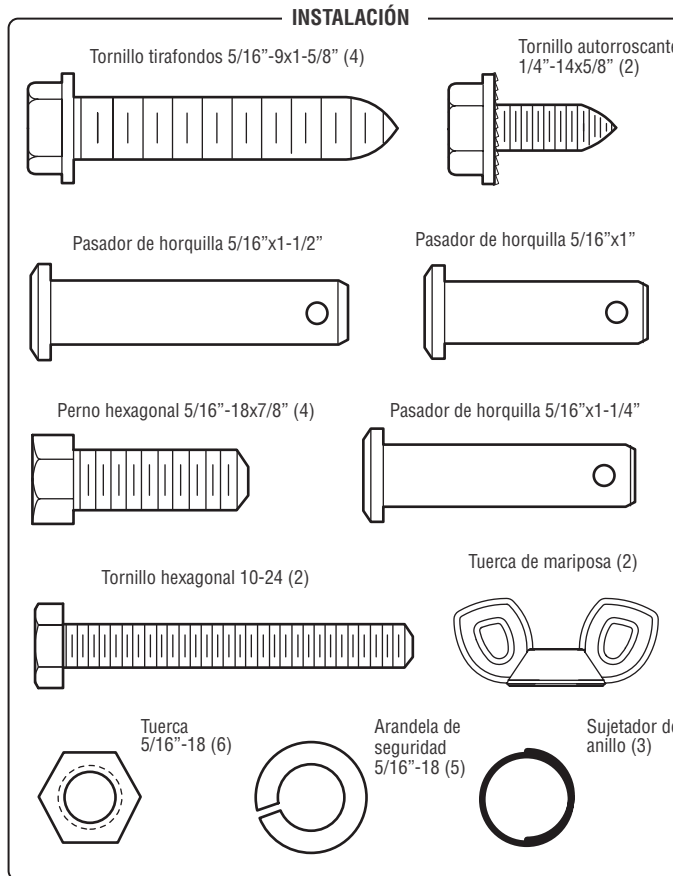
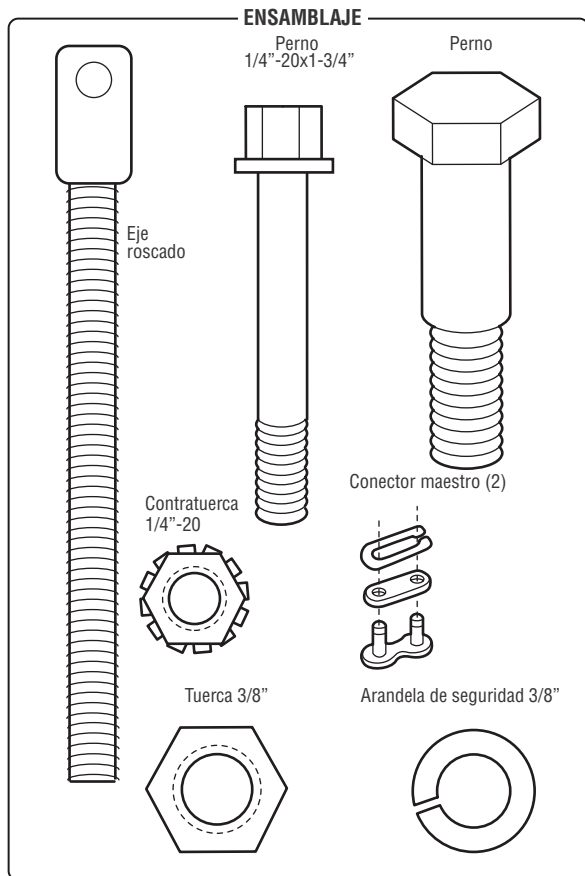
Visite chamberlain.com para conocer accesorios de reemplazo o adicionales:

Control remoto de 3 botones modelo
953EV-P2
Teclado numérico inalámbrico modelo
940EV-P2



Preparación

Herrajes



Ensamblaje

PASO 1 Ensamblar el riel e instalar el carro

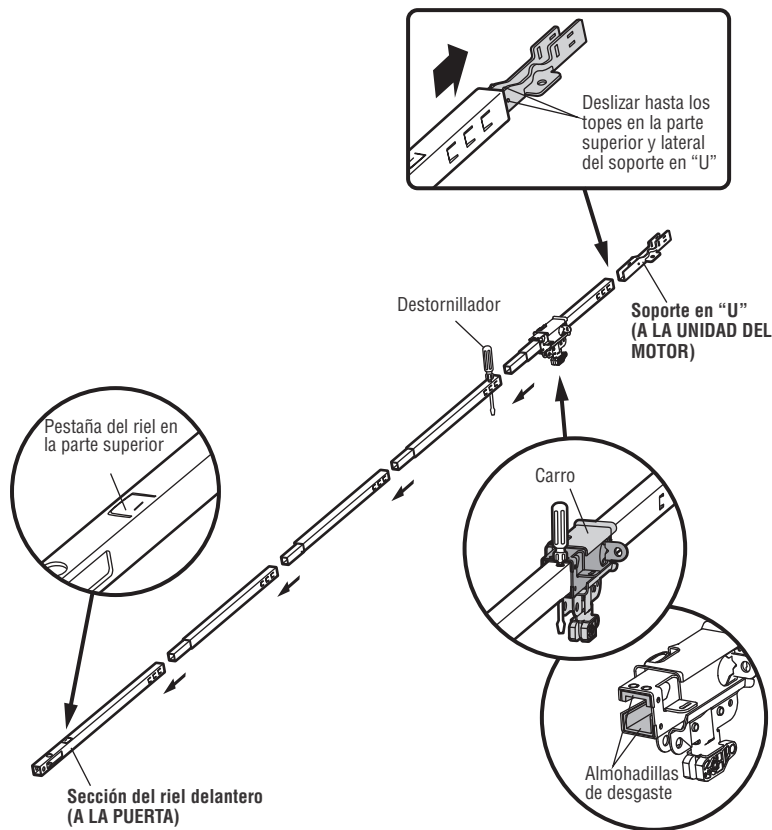
PRECAUCIÓN

Para evitar LESIONES por pinzado, mantenga las manos y los dedos lejos de las articulaciones al ensamblar el riel.

Para evitar dificultades a la hora de la instalación, no ponga el abrepuertas de garaje en funcionamiento hasta que no se le indique hacerlo.

El riel delantero tiene una "ventana" recortada en el extremo de la puerta. La pestaña del riel DEBE estar en la parte superior del riel una vez ensamblado.

1. Retire el brazo recto de la puerta y el soporte colgante embalados en el interior del riel delantero, y déjelos a un lado para los pasos 5 y 9 de la instalación. **NOTA:** Para evitar LESIONES al desembalar el riel, retire con sumo cuidado el brazo recto de la puerta almacenado dentro de la sección del riel.
2. Alinee las secciones del riel sobre una superficie plana tal como se muestra y deslice los extremos cónicos hacia el interior de los más grandes. Las pestañas a lo largo del lateral se trabarán en posición.
3. Coloque la unidad del motor en el material de embalaje para proteger la cubierta, y apoye el extremo posterior del riel sobre la misma. Para mayor conveniencia, coloque un soporte debajo del extremo delantero del riel.
4. Como tope temporal, inserte un destornillador dentro del orificio en la segunda sección del riel desde la unidad del motor, tal como se muestra.
5. Compruebe que haya 4 almohadillas plásticas de desgaste dentro del carro interior. Si se hubieran aflojado durante el transporte, verifique todo el material de embalaje. Vuelva a engancharlas en posición, tal como se muestra.
6. Deslice el conjunto del carro hacia el destornillador, tal como se muestra.
7. Deslice el riel sobre el soporte en "U", hasta que llegue a todos los topes en la parte superior y en los laterales del soporte en "U".



Ensamblaje

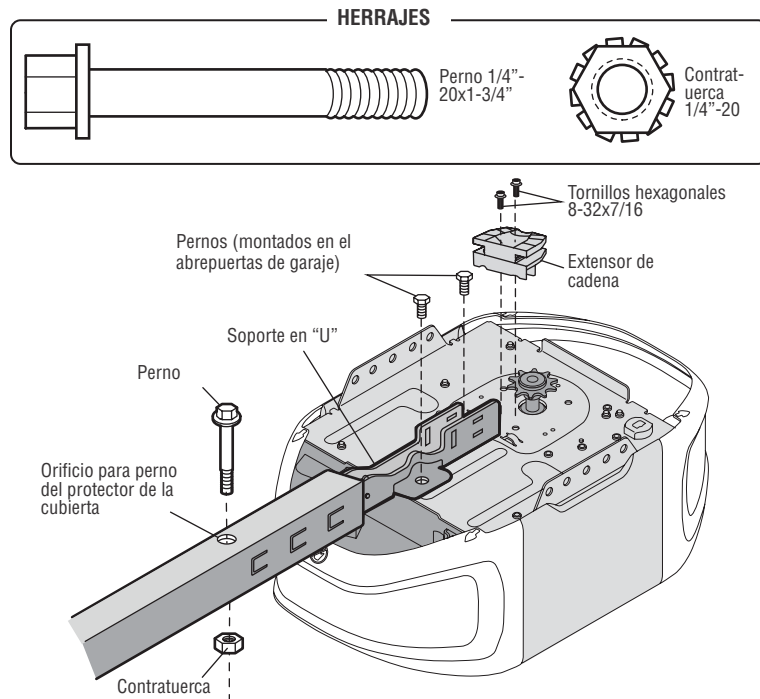
PASO 2 Sujetar el riel a la unidad del motor

MODELO C2405

PRECAUCIÓN

Para evitar daños GRAVES al abrepuertas de garaje, use SOLO aquellos pernos/sujetadores montados en la parte superior del abrepuertas.

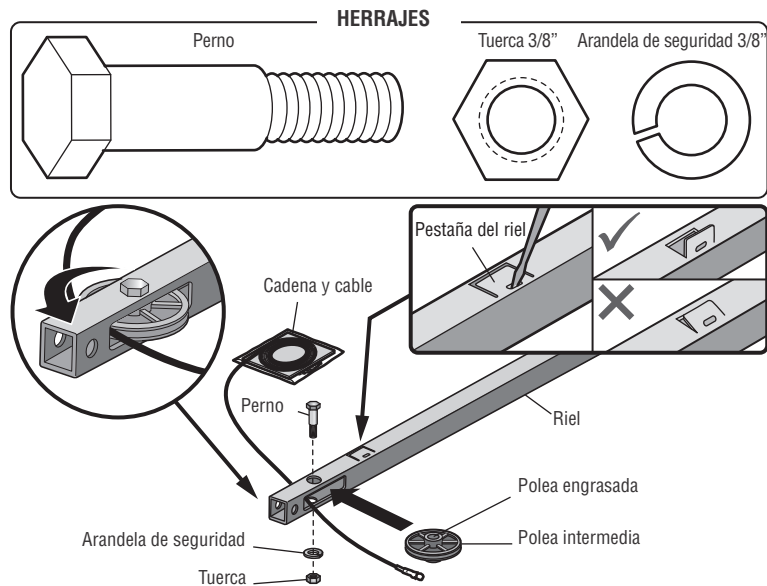
1. Inserte un perno de 1/4"-20 x 1-3/4" en el orificio para perno del protector de la cubierta, en el extremo posterior del riel, tal como se muestra. Apriete firmemente con una contratuerca de 1/4"-20. NO apriete demasiado.
2. Retire los pernos de la parte superior de la unidad del motor.
3. Use la caja para apoyar el extremo delantero del riel.
4. Coloque el soporte en "U"; con el lado plano hacia abajo sobre la unidad del motor y alinee los orificios del soporte con los orificios para perno.
5. Sujete el soporte en "U" con los pernos previamente retirados; NO use ninguna herramienta eléctrica. El uso de herramientas eléctricas puede causar daños permanentes al abrepuertas de garaje.
6. Conecte el extensor de cadena a la unidad de motor con dos tornillos.



Ensamblaje

PASO 3 Instalar la polea intermedia

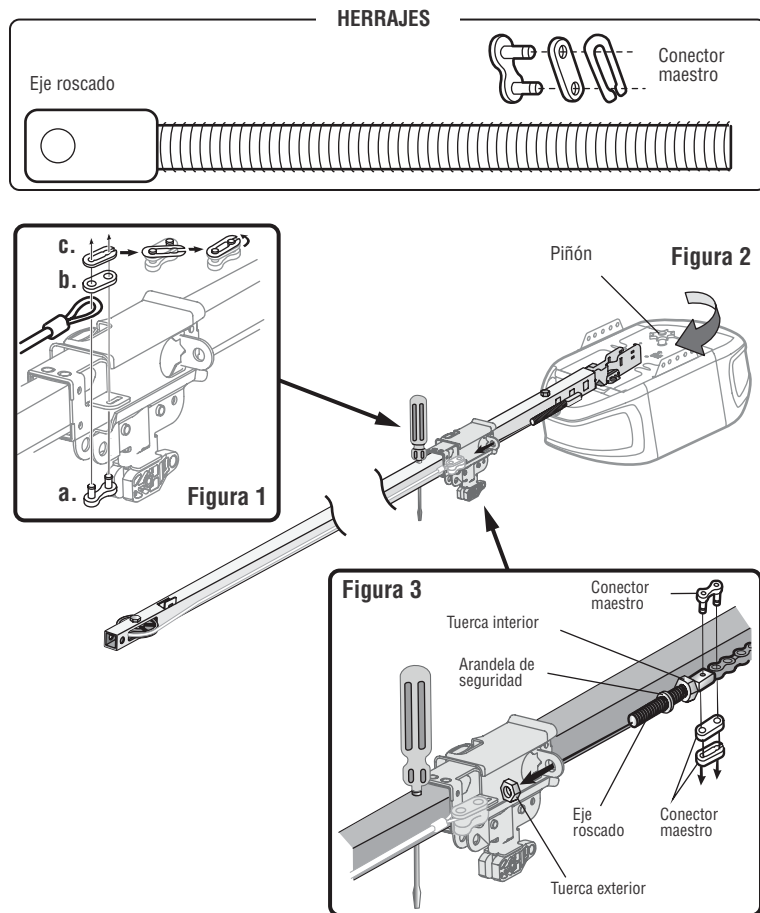
1. Coloque la cadena y cable junto al riel, como se muestra. Sujete el extremo del cable y pase alrededor de 12" (30 cm) de cable a través de la ventana. Déjelo colgar hasta el paso 4 de ensamblaje.
2. Quite la cinta de la polea intermedia. El centro interior debería estar previamente engrasado. Si está seco, vuelva a engrasar para asegurar un correcto funcionamiento.
3. Coloque la polea intermedia en la ventana, tal como se muestra.
4. Inserte el perno intermedio desde la parte superior a través del riel y la polea. Ajuste con una arandela de seguridad de 3/8" y una tuerca debajo del riel hasta que la arandela de seguridad esté apretada.
5. Rote la polea para asegurarse de que pueda girar libremente.
6. Localice la pestaña del riel. Se encuentra cerca de la polea intermedia en la parte delantera del riel. Use un destornillador de cabeza plana y levante la pestaña del riel hasta que la pestaña quede vertical (90°).



Ensamblaje

PASO 4 Instalar la cadena

1. Enrolle el cable alrededor de la polea intermedia y hacia el carro.
2. Conecte el cable a la ranura de retención en el carro, tal como se muestra. (Figura 1)
 - a. Empuje los pasadores de la barra del conector maestro a través del conector del cable y de la ranura del carro.
 - b. Empuje la tapa del conector maestro sobre los pasadores y más allá de las muescas para pasadores.
 - c. Deslice el extremo cerrado del resorte de enganche sobre uno de las pasadores. Empuje el extremo abierto del resorte de enganche sobre el otro pasador.
3. Con el carro contra el destornillador, alimente el resto del cable y cadena a lo largo del riel hacia la unidad de motor alrededor del piñón y continuando hasta el conjunto del carro. Los dientes del piñón deben engranar la cadena. (Figura 2)
4. Compruebe que la cadena no esté retorcida, y luego conéctela al eje roscado con el conector maestro restante.
5. Enrosque la tuerca interior y la arandela de seguridad en el eje roscado del carro.
6. Inserte el eje roscado del carro a través del orificio del carro. *Asegúrese de que la cadena no quede retorcida.* (Figura 3)
7. Enrosque de manera floja la tuerca exterior sobre el eje roscado del carro.
8. Retire el destornillador.



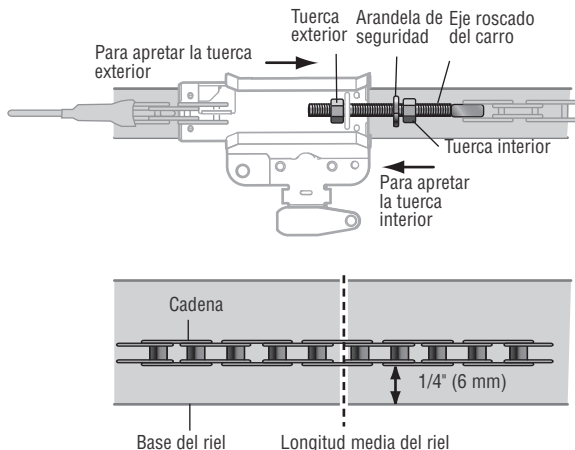
Ensamblaje

PASO 5 Apretar la cadena

1. Gire la tuerca interior y la arandela de seguridad de modo que descienda por el eje roscado del carro, alejándose del carro.
2. Para apretar la cadena, gire la tuerca exterior en la dirección mostrada.
3. Cuando la cadena quede a aproximadamente 1/4" (6 mm) por arriba de la base del riel, estará en su punto medio; vuelva a apretar la tuerca interior para fijar el ajuste.

El piñón puede producir ruido si la cadena queda demasiado floja. Cuando la instalación esté completa, puede observar algo de encorvamiento de la cadena con la puerta cerrada. Esto es normal. Si la cadena regresa a la posición mostrada cuando la puerta está abierta, no vuelva a ajustar la cadena.

NOTA: Durante el mantenimiento futuro, SIEMPRE tire de la manija de liberación de emergencia para desconectar el carro antes de ajustar la cadena.



PASO 6 Instalar la cubierta del piñón

MODELO C2212T

⚠ ADVERTENCIA

Para evitar posibles LESIONES GRAVES en los dedos al mover el abrepuertas de garaje:

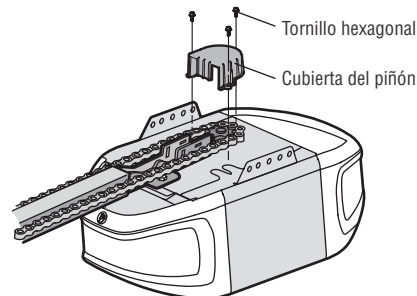
- Mantenga SIEMPRE la mano alejada de la rueda dentada mientras opera el abrepuertas.
- Ajuste con cuidado la cubierta de la rueda dentada ANTES de operar.

1. Coloque la cubierta del piñón sobre el piñón como se muestra y sujete a la placa de montaje con los tornillos hexagonales de #8x3/8" suministrados.

HERRAJES



Tornillo hexagonal #8x3/8" (Incluido con la cubierta del piñón)



Ahora ha terminado de ensamblar su abrepuertas de garaje. Lea las siguientes advertencias antes de proceder con la sección de instalación.

INSTRUCCIONES IMPORTANTES DE INSTALACIÓN

ADVERTENCIA

Para reducir el riesgo de **LESIÓN GRAVE o MUERTE:**

1. LEA Y SIGA TODAS LAS ADVERTENCIAS E INSTRUCCIONES DE INSTALACIÓN.
2. Instale el abrepuertas de garaje SOLO sobre una puerta bien balanceada y lubricada. Una puerta mal balanceada podría NO invertirse cuando sea necesario y causar LESIONES GRAVES o la MUERTE.
3. Un técnico capacitado en sistemas de puerta DEBE realizar TODAS las reparaciones a cables, conjuntos de resortes y otros herrajes ANTES de instalar el abrepuertas de garaje.
4. Deshabilite TODAS las trabas y quite TODAS las sogas conectadas a la puerta ANTES de instalar el abrepuertas de garaje para evitar enredos.
5. Donde sea posible, instale el abrepuertas a 7 pies (2.13 m) o más por encima del piso.
6. Monte la liberación de emergencia al alcance pero al menos a 6 pies (1.83 m) por encima del piso y evitando el contacto con vehículos para evitar la liberación accidental.
7. NUNCA conecte el abrepuertas de garaje a la fuente de alimentación hasta que se le instruya hacerlo.
8. NUNCA use relojes, anillos o prendas sueltas cuando instale o dé servicio al abrepuertas. Podrían quedar enganchados en la puerta del garaje o en los mecanismos del abrepuertas.
9. Instale el control de la puerta de garaje montado en la pared:
 - a la vista de la puerta de garaje.
 - fuera del alcance de niños pequeños a una altura mínima de 5 pies (1.5 m) sobre pisos, descansos, escalones u otras superficies adyacentes de tránsito.
 - lejos de TODAS las piezas móviles de la puerta.
10. Coloque la etiqueta de advertencia de atrapamiento en la pared al lado del control de la puerta de garaje en una ubicación visible.
11. Coloque la liberación de emergencia/etiqueta de prueba de inversión de seguridad a simple vista en el interior de la puerta de garaje.
12. Al completar la instalación, pruebe el sistema de inversión de seguridad. La puerta DEBE invertir la marcha al contacto con un objeto de 1-1/2" (3.8 cm) de alto (o madera de 2x4 colocado plano) en el piso.
13. NO debe instalarse en una puerta de una sola pieza si se utilizan dispositivos o funciones que proporcionen un cierre sin supervisión. Los dispositivos y las funciones sin supervisión deben usarse SOLO con puertas seccionales.

14. GUARDE ESTAS INSTRUCCIONES.

Instalación

PASO 1 Determine la ubicación del soporte del cabezal

ADVERTENCIA

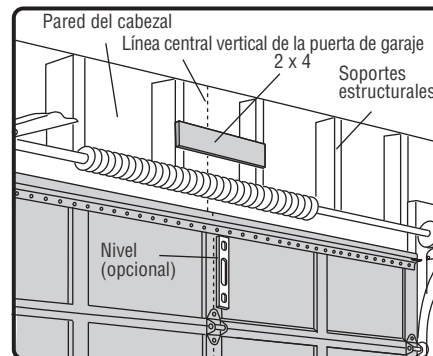
Para evitar posibles LESIONES GRAVES o la MUERTE:

- El soporte del cabezal **DEBE** estar sujetado **RÍGIDAMENTE** al soporte estructural en la pared del cabezal o en el techo, puesto que de lo contrario la puerta de garaje podría **NO** invertirse cuando esto se requiera. **NO** instale el soporte del cabezal sobre un panel de yeso.
- **DEBEN** usarse anclajes para concreto si se monta el soporte del cabezal o la madera de 2x4 en mampostería.
- **NUNCA** intente aflojar, mover o ajustar la puerta de garaje, resortes, cables, poleas, soportes o su herraje; **TODOS** están bajo tensión **EXTREMA**.
- Llame **SIEMPRE** a un técnico capacitado en sistemas de puerta si la puerta de garaje se atora, adhiere o no está balanceada. Una puerta de garaje no balanceada podría **NO** invertirse cuando se necesita.

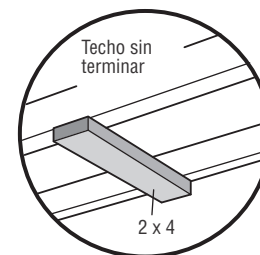
Los procedimientos de instalación varían según el tipo de puerta de garaje. Siga las instrucciones que correspondan a su puerta.

1. Cierre la puerta y marque la línea central vertical interior de la puerta de garaje.
2. Extienda la línea hacia la pared del cabezal por arriba de la puerta. Puede fijar el soporte del cabezal a menos de 4 pies (1.22 m) a la izquierda o a la derecha del centro de la puerta solo si hay un resorte de torsión o una placa de soporte central en el camino; o puede fijarlo al techo (consulte la página 16) cuando el espacio libre resulte mínimo. (Se puede montar en la pared boca abajo si es necesario, para ganar aproximadamente 1/2" (1 cm). Si necesita instalar el soporte del cabezal en una madera de 2x4 (en la pared o en el techo), utilice tornillos tirafondos (no suministrados) para fijar de forma segura la madera de 2x4 a los soportes estructurales como se muestra aquí y en la página 16.
3. Abra la puerta en el punto más alto del recorrido tal como se muestra. Dibuje una línea horizontal de intersección en la pared del cabezal a 2" (5 cm) por arriba del punto alto:
 - 2" (5 cm) por arriba del punto alto para una puerta seccional y una puerta de una pieza con guía.
 - 8" (20 cm) por arriba del punto alto para una puerta de una pieza sin guía.

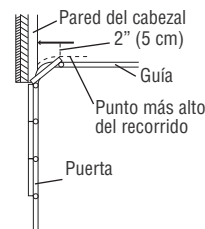
Esta altura proporcionará un espacio libre de recorrido para el borde superior de la puerta.
NOTA: Si el número total de pulgadas excede la altura disponible en su garaje, use la altura máxima posible, o consulte la página 16 para la instalación en el techo.



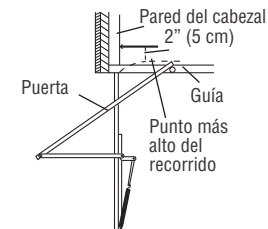
MONTAJE DE TECHO OPCIONAL PARA EL SOPORTE DEL CABEZAL



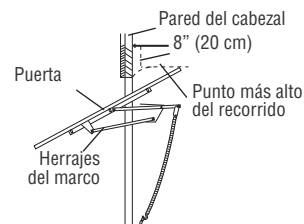
Puerta seccional con guía curva



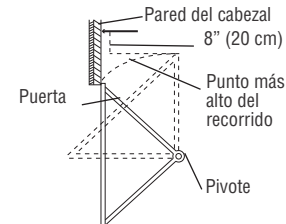
Puerta de una pieza con guía horizontal



Puerta de una pieza sin guía: herrajes del marco



Puerta de una pieza sin guía: herrajes de pivote



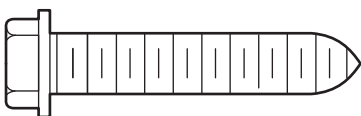
Instalación

PASO 2 Instalar el soporte del cabezal

Puede conectar el soporte del cabezal a la pared por arriba de la puerta de garaje o al techo. Siga las instrucciones que sean mejores para sus requisitos particulares. **No instale el soporte del cabezal sobre un panel de yeso. Si se instala en mampostería, use anclajes para concreto (no se suministran).**

HERRAJES

Tornillo tirafondos 5/16"-9x1-5/8"



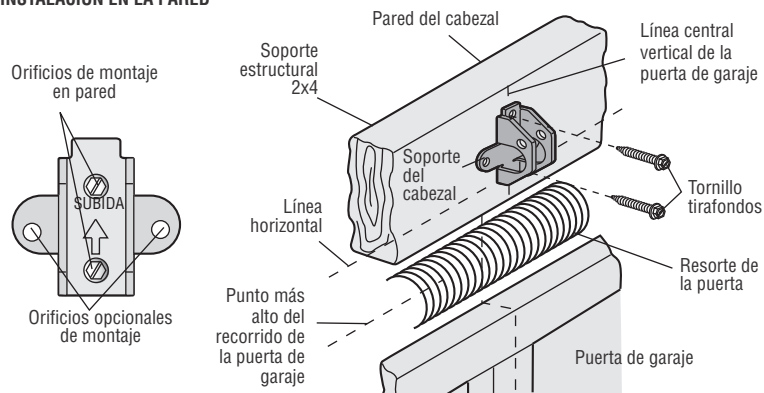
OPCIÓN A - INSTALACIÓN EN PARED

1. Centre el soporte en la línea central vertical con el borde inferior del soporte en la línea horizontal tal como se muestra (con la flecha orientada hacia el techo).
2. Marque la serie vertical de orificios para el soporte. Taladre orificios piloto de 3/16" y sujete el soporte firmemente a un soporte estructural con los herrajes provistos.

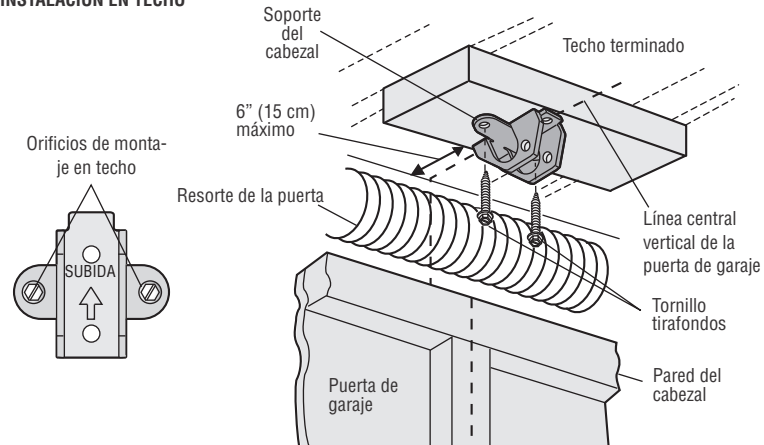
OPCIÓN B - INSTALACIÓN EN TECHO

1. Extienda la línea central vertical en el techo tal como se muestra.
2. Centre el soporte en la marca vertical, a no más de 6" (15 cm) de la pared. Asegúrese de que la flecha quede orientada en dirección contraria a la pared. El soporte puede montarse al ras contra el techo cuando el espacio libre es mínimo.
3. Marque los orificios laterales. Taladre orificios piloto de 3/16" y sujete el soporte firmemente a un soporte estructural con los herrajes provistos.

INSTALACIÓN EN LA PARED



INSTALACIÓN EN TECHO

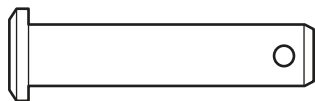


Instalación

PASO 3 Conecte el riel al soporte del cabezal

1. Posicione el abrepuertas en el piso del garaje debajo del soporte del cabezal. Use el material de embalaje como base protectora.
NOTA: Si el resorte de la puerta está en el camino, necesitará ayuda. Pida que alguien sujete el abrepuertas firmemente sobre un soporte temporal para permitir que el riel despeje el resorte.
2. Posicione el soporte del riel contra el soporte del cabezal.
3. Alinee los orificios del soporte y únalos con un pasador de horquilla, tal como se muestra.
4. Inserte un sujetador de anillo para fijar.

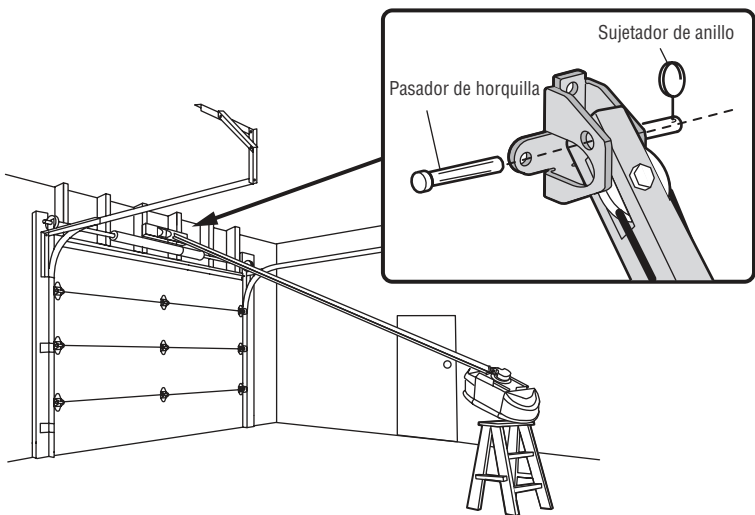
HERRAJES



Pasador de horquilla
5/16" x 1-1/2"



Sujetador de anillo



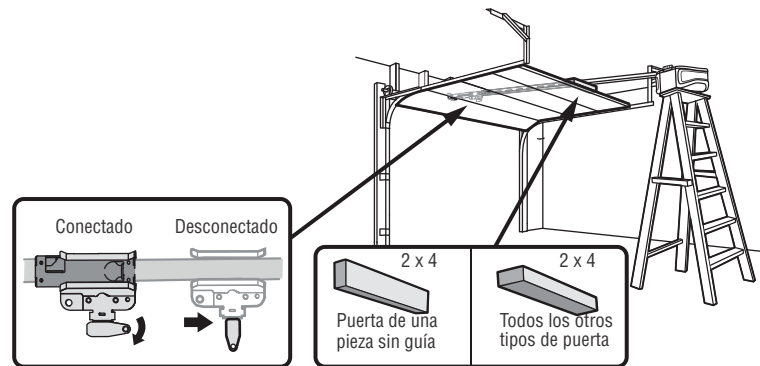
PASO 4 Posicionar el abrepuertas de garaje

⚠ PRECAUCIÓN

Para evitar daños a la puerta de garaje, apoye el riel del abrepuertas de garaje sobre la madera de 2x4 colocada en la sección superior de la puerta.

1. Retire el material de embalaje y levante el abrepuertas de garaje sobre una escalera.
2. Abra completamente la puerta y coloque una madera de 2x4 (colocada plana) debajo del riel. Para puertas de una pieza sin guía, coloque la madera de 2x4 de canto.

NOTA: Una madera de 2x4 es ideal para establecer la distancia entre el riel y la puerta. Si la escalera no tiene la altura suficiente, necesitará ayuda en este momento. Si la puerta choca con el carro cuando se levanta, tire del brazo de liberación del carro para desconectar el carro interior y exterior. Deslice el carro exterior hacia el abrepuertas de garaje. El carro puede permanecer desconectado hasta que se le indique lo contrario.



Instalación

PASO 5 Colgar el abrepuertas de garaje

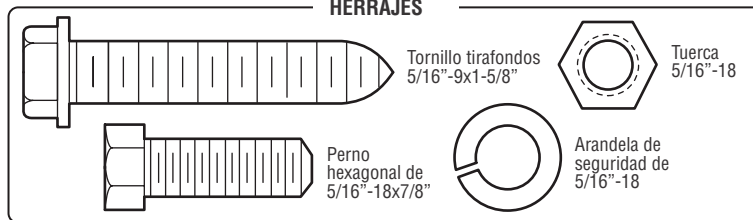
ADVERTENCIA

Para evitar posibles LESIONES GRAVES debido a la caída de un abrepuertas de garaje, sujételo FIRMEMENTE a los soportes estructurales del garaje. DEBEN usarse anclajes para concreto si se instala CUALQUIER soporte en mampostería.

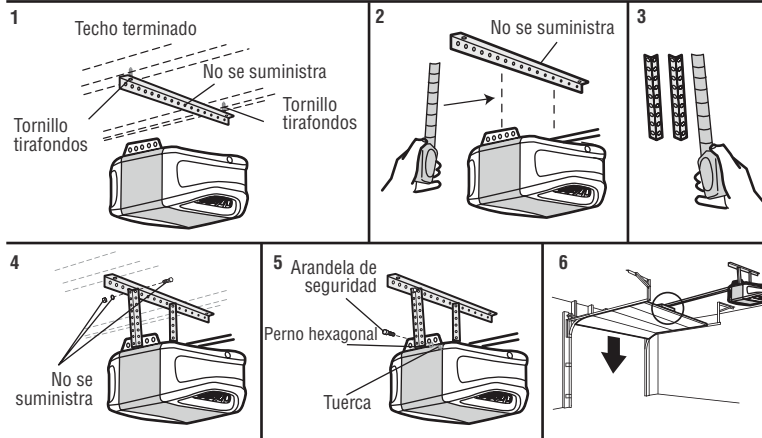
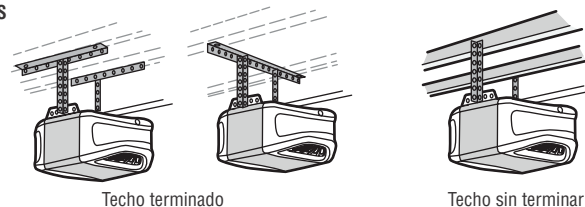
La manera de colgar el abrepuertas de garaje dependerá de su garaje. A continuación se muestran tres ejemplos de instalación. Su instalación puede ser diferente. En TODAS las instalaciones, el abrepuertas de garaje DEBE estar conectado a soportes estructurales. Las instrucciones ilustran uno de los ejemplos a continuación.

1. En techos terminados, use tornillos tirafondos para conectar un soporte (no se suministra) a los soportes estructurales antes de instalar el abrepuertas de garaje.
2. Asegúrese de que el abrepuertas de garaje esté alineado con el soporte del cabezal. Mida la distancia desde cada lado del abrepuertas de garaje al soporte.
3. Corte ambas piezas del soporte colgante (no provisto) a las longitudes requeridas.
4. Conecte el extremo de cada soporte colgante al soporte con los herrajes correspondientes (no se suministran).
5. Conecte el abrepuertas de garaje a los soportes colgantes usando pernos hexagonales, arandelas de seguridad y tuercas.
6. Retire la madera de 2x4 y cierre la puerta manualmente. Si la puerta choca con el riel, levante el soporte del cabezal.

HERRAJES



EJEMPLOS



Instalación

PASO 6 Instalar las bombillas

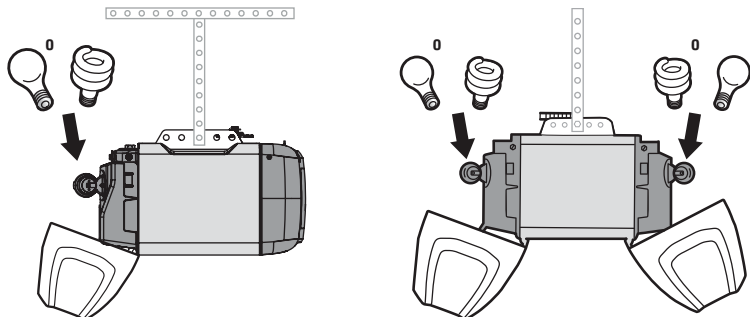
⚠ PRECAUCIÓN

Para evitar un SOBRECALENTAMIENTO posible del panel del extremo o del portalámparas:

- Use SOLO bombillas A19.
- NO use bombillas incandescentes de más de 100 W.
- NO use bombillas fluorescentes compactas de más de 26 W (equivalente a 100 W).
- NO use bombillas halógenas.
- NO use bombillas de cuello corto o especiales.

Las bombillas LED pueden causar radiointerferencia con el control remoto. Use SOLO las bombillas LED recomendadas aquí: chamberlain.com/bulb.

1. Retire el lente de la luz hacia abajo.
2. Inserte la bombilla.
3. Cierre el lente de la luz.



PASO 7 Conecte la soga y manija de liberación de emergencia

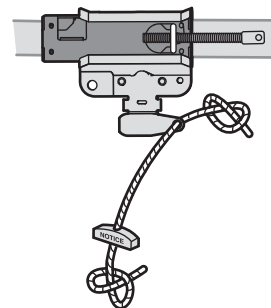
⚠ ADVERTENCIA

Para evitar posibles LESIONES GRAVES o la MUERTE por la caída de la puerta de garaje:

- De ser posible, use la manija de liberación de emergencia para soltar la puerta SOLO cuando se CIERRA la puerta de garaje. Los resortes débiles o rotos o una puerta no balanceada podrían causar que la puerta caiga rápido o de forma repentina.
- NUNCA use la manija de liberación de emergencia a menos que no haya personas ni obstrucciones en la puerta de garaje.
- NUNCA use la manija para abrir o cerrar la puerta. Si se desata el nudo de la soga, podría caerse.

1. Inserte un extremo de la soga de liberación de emergencia a través de la manija. Asegúrese de que la palabra "NOTICE" (AVISO) esté correctamente orientada para permitir su lectura. Fije con un nudo simple a una distancia de por lo menos 1" (2.5 cm) desde el extremo de la soga para evitar resbalamiento.
2. Inserte el otro extremo de la soga de liberación de emergencia a través del orificio en el brazo de liberación del carro. Monte la liberación de emergencia al alcance pero al menos a 6 pies (1.83 m) por encima del piso, evitando el contacto con vehículos para evitar la liberación accidental, y fije con un nudo simple.

NOTA: De ser necesario cortar la soga de liberación de emergencia, selle el extremo cortado con un fósforo o encendedor para evitar que se desate. Asegúrese de que la soga y manija de liberación de emergencia estén por arriba de todos los vehículos para evitar enredos.



Instalación

PASO 8 Instalar el soporte de la puerta

PRECAUCIÓN

Las puertas de garaje de fibra de vidrio, aluminio o de acero liviano **REQUERIRÁN** refuerzo ANTES de la instalación del soporte de la puerta. Comuníquese con el fabricante de la puerta de garaje o con el distribuidor de instalación para conocer instrucciones sobre refuerzos del abrepuertas o un kit de refuerzo. Si no se refuerza la sección superior según lo requerido de acuerdo con el fabricante de la puerta, se podría anular la garantía de la puerta.

Se necesita un refuerzo horizontal y vertical para puertas de garaje livianas (fibra de vidrio, aluminio, acero, puertas con paneles de vidrio, etc.) (no se suministra). Un soporte de refuerzo horizontal debe ser lo suficientemente largo como para ser fijado a dos o tres soportes verticales. Un soporte de refuerzo vertical debe cubrir la altura del panel superior. Comuníquese con el fabricante de la puerta de garaje o con el distribuidor de instalación para conocer instrucciones sobre refuerzos del abrepuertas o un kit de refuerzo.

NOTA: Muchos kits de refuerzo para puertas permiten la conexión directa del pasador de horquilla y el brazo de la puerta. En este caso, no necesitará el soporte de puerta; proceda al paso siguiente.

OPCIÓN A - PUERTAS SECCIONALES

1. Centre el soporte de puerta en la línea central vertical previamente marcada usada para la instalación del soporte del cabezal. Observe la colocación correcta de la posición UP (SUBIDA), tal como aparece impreso dentro del soporte.
2. Posicione el borde superior del soporte de 2"-4" (5-10 cm) debajo del borde superior de la puerta, O BIEN directamente debajo de cualquier soporte estructural a través de la parte superior de la puerta.
3. Marque, taladre orificios e instale tal como sigue, dependiendo de la construcción de su puerta.

Puertas metálicas o livianas que usan un soporte de hierro angular vertical en el soporte del panel de la puerta y en el soporte de la puerta:

- Taladre orificios de sujeción de 3/16". Fije el soporte de la puerta usando los dos tornillos autorroscantes de 1/4"-14x5/8" (Figura 1)
- Como alternativa, use dos pernos de 5/16"-18x2", arandelas de seguridad y tuercas (no se suministran). (Figura 2)

Puertas metálicas, aisladas o livianas reforzadas en la fábrica:

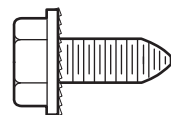
- Taladre orificios de sujeción de 3/16". Fije el soporte de la puerta usando los tornillos autorroscantes. (Figura 3)

Puertas de madera:

- Use los orificios para el soporte de la puerta superior e inferior o de lado a lado. Taladre orificios de 5/16" a través de la puerta y fije el soporte con pernos de carrocería de 5/16"-18x2", arandelas de seguridad y tuercas (no se suministran). (Figura 4)

NOTA: Los tornillos autorroscantes de 1/4"-14x5/8" no están previstos para su uso en puertas de madera.

HERRAJES



Tornillo autorroscante de 1/4"-14x5/8"

Refuerzo horizontal

Refuerzo vertical

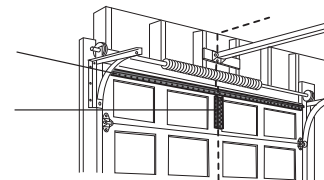


FIGURA 1

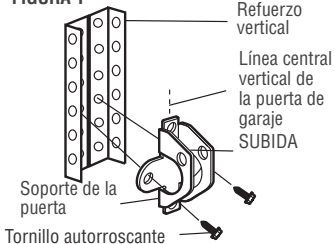


FIGURA 2

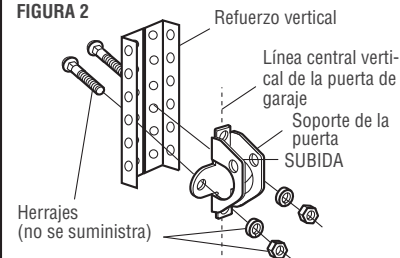


FIGURA 3

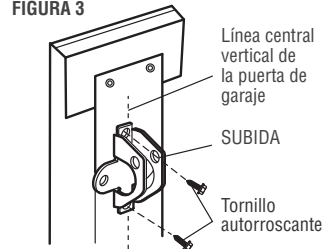
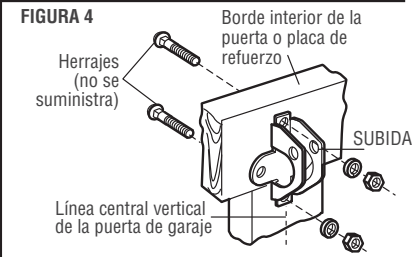


FIGURA 4



Instalación

PASO 8 Instalar el soporte de la puerta (continuación)

OPCIÓN B - PUERTAS DE UNA PIEZA

1. Centre el soporte de la puerta en la parte superior de la puerta, alineado con el soporte del cabezal como se muestra.
2. Marque los agujeros de izquierda y derecha o de arriba y abajo.

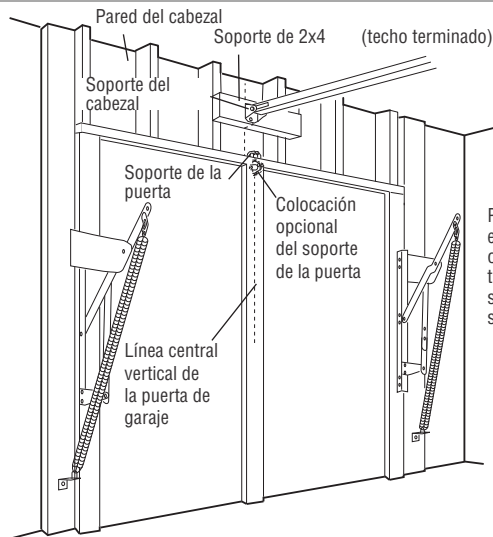
Puertas de metal:

- Taladre agujeros piloto de 3/16" y sujete el soporte con los tornillos autorroscantes suministrados.

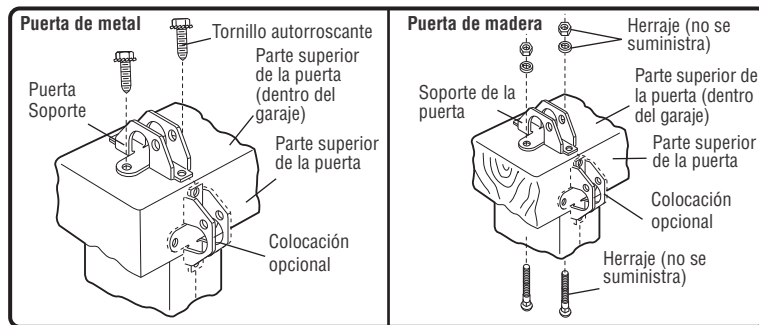
Puertas de madera:

- Taladre agujeros de 5/16" y use pernos de carrocería 5/16"-18x2", arandelas y tuercas (no se suministran) o tornillos tirafondos de 5/16"x1-1/2" (no se suministran) en función de lo que necesite su instalación.

NOTA: El soporte de la puerta puede instalarse en el borde superior de la puerta si lo requiere la instalación. (Consulte el dibujo de colocación opcional con líneas de puntos.)



Para una puerta sin estructura expuestas, o para la instalación opcional, use tornillos tirafondos de 5/16"x1-1/2" (no se suministran) para sujetar el soporte de la puerta.



Instalación

PASO 9 Conecte el brazo de la puerta al carro

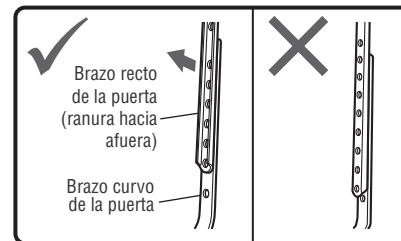
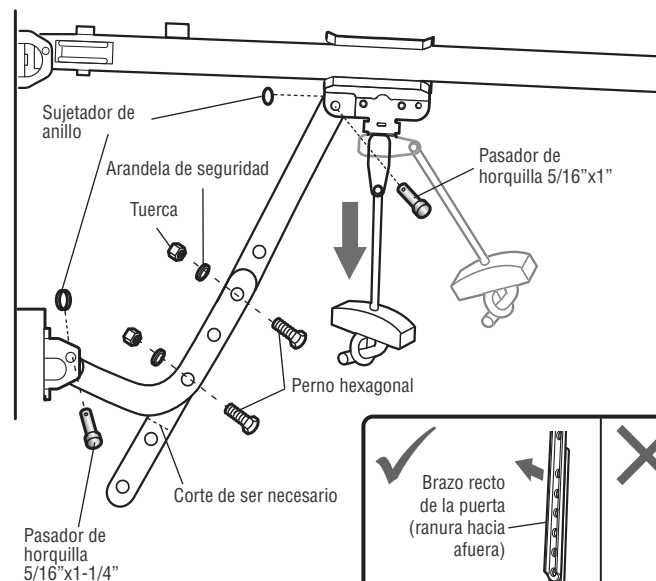
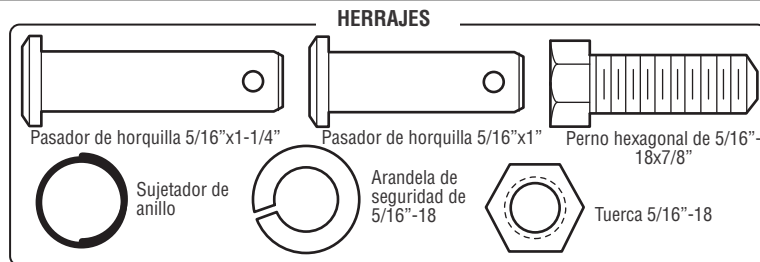
La instalación variará según el tipo de puerta de garaje. Siga las instrucciones que correspondan a su puerta.

OPCIÓN A - PUERTAS SECCIONALES

IMPORTANTE: La ranura en el brazo recto de la puerta DEBE estar orientado en dirección opuesta al brazo curvo de la puerta.

1. Cierre la puerta. Desconecte el carro jalando de la manija de liberación de emergencia.
2. Fije el brazo recto de la puerta al carro exterior con el pasador de horquilla. Fije con el sujetador de anillo.
3. Fije el brazo curvo de la puerta al soporte de la puerta con el pasador de horquilla. Fije con el sujetador de anillo.
4. Una las secciones del brazo. Encuentre dos pares de orificios que se alineen y una las secciones. Seleccione orificios lo más apartados posible para aumentar la rigidez del brazo de la puerta y fíjelos con los pernos, tuercas y arandelas.
5. Jale de la manija de liberación de emergencia hacia el abrepuertas de garaje hasta que el brazo de liberación del carro quede horizontal. El carro se volverá a enganchar automáticamente cuando se active el abrepuertas de garaje.

NOTA: Si los orificios en el brazo curvo de la puerta y el brazo recto de la puerta no sea linean, invierta la dirección del brazo recto de la puerta, seleccione dos agujeros (lo más alejados posible) y fíjelo con pernos, tuercas y arandelas. Si el brazo recto de la puerta cuelga muy abajo, puede cortar 6" (15 cm) del extremo sólido.



Instalación

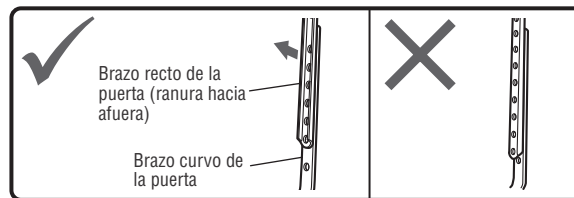
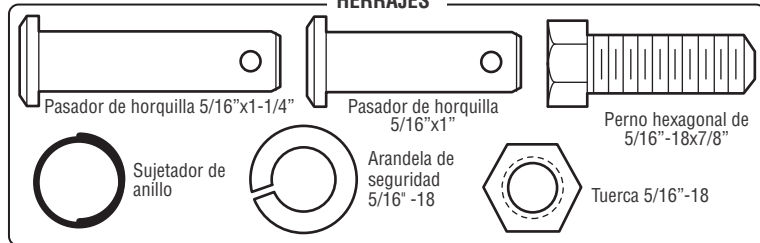
PASO 9 Conecte el brazo de la puerta al carro (continuación)

OPCIÓN B - PUERTAS DE UNA PIEZA

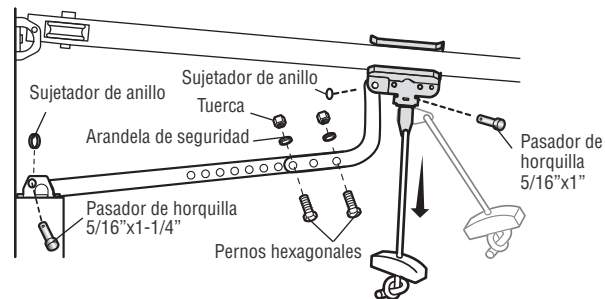
IMPORTANTE: La ranura en el brazo recto de la puerta DEBE estar orientado en dirección opuesta al brazo curvo de la puerta.

1. Cierre la puerta. Desconecte el carro jalando de la manija de liberación de emergencia.
2. Fije el brazo recto de la puerta y el brazo curvo de la puerta en la mayor longitud posible (con 2 o 3 agujeros superpuestos) con los pernos, tuercas y arandelas.
3. Fije el brazo recto de la puerta al soporte de la puerta con el pasador de horquilla. Fije con el sujetador de anillo.
4. Fije el brazo curvo de la puerta al carro con el pasador de horquilla. Fije con el sujetador de anillo.
5. Jale de la manija de liberación de emergencia hacia el abrepuertas de garaje hasta que el brazo de liberación del carro quede horizontal.

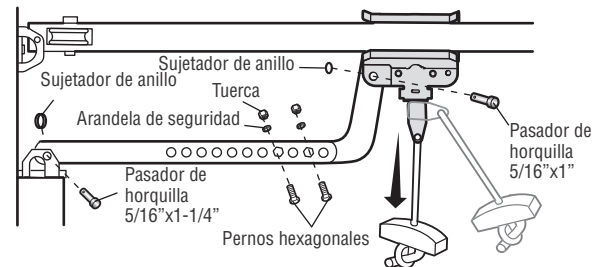
HERRAJES



Puerta de una pieza sin guía



Puerta de una pieza con guía



Instalación

PASO 10 Instalar el control de la puerta BOTÓN PULSADOR DEL CONTROL DE LA PUERTA

ADVERTENCIA

Para evitar posibles LESIONES GRAVES o la MUERTE por electrocución:

- Asegúrese de que la alimentación NO esté conectada ANTES de instalar el control de la puerta.
- SOLO conecte a cables de baja tensión de 12 VOLTIOS.

Para evitar posibles LESIONES GRAVES o la MUERTE por el cierre de la puerta de garaje:

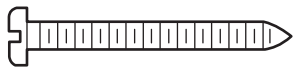
- Instale el control de la puerta a la vista de la puerta de garaje, fuera del alcance de niños pequeños a una altura mínima de 5 pies (1.5 m) sobre pisos, descansos, escalones u otras superficies adyacentes de tránsito, y lejos de TODAS las piezas móviles de la puerta.
- NUNCA permita que los niños operen o jueguen con los botones pulsadores del control de la puerta o los transmisores del control remoto.
- SOLO active la puerta cuando pueda verse con claridad, esté correctamente ajustada y no haya obstrucciones al recorrido de la puerta.
- Mantenga SIEMPRE la puerta de garaje a la vista hasta que esté completamente cerrada. NUNCA permita que nadie se ponga en el camino de una puerta que se está cerrando.

INTRODUCCIÓN

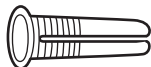
Instale el control de la puerta a la vista de la puerta a una altura mínima de 5 pies (1.5 m) sobre pisos, descansos, escalones u otras superficies adyacentes de tránsito, donde los niños pequeños no puedan alcanzarlo, y lejos de TODAS las piezas móviles de la puerta.

NOTA: Su producto puede verse diferente al de las ilustraciones.

HERRAJES



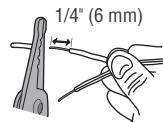
Tornillo, 6ABx1-1/2" (2)



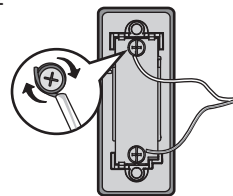
Anclajes para yeso (2)

1. Pele 1/4" (6 mm) de aislamiento de un extremo del cable y separe los cables.
2. Conecte uno a cada uno de los dos tornillos en la parte trasera del control de la puerta. Los cables se pueden conectar a cualquiera de los tornillos.
3. Monte el control de la puerta con el herraje incluido.

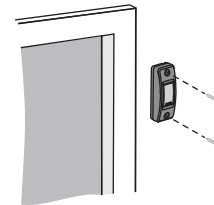
1



2



3



Instalación

PANEL DE CONTROL MULTIFUNCIÓN

ADVERTENCIA

Para evitar posibles LESIONES GRAVES o la MUERTE por electrocución:

- Asegúrese de que la alimentación NO esté conectada ANTES de instalar el control de la puerta.

- SOLO conecte a cables de baja tensión de 12 VOLTIOS.

Para evitar posibles LESIONES GRAVES o la MUERTE por el cierre de la puerta de garaje:

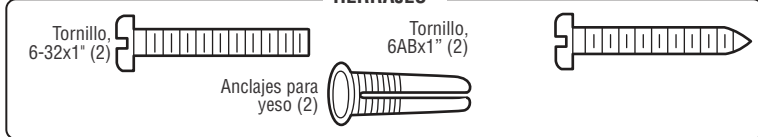
- Instale el control de la puerta a la vista de la puerta de garaje, fuera del alcance de niños pequeños a una altura mínima de 5 pies (1.5 m) sobre pisos, descansos, escalones u otras superficies adyacentes de tránsito, y lejos de TODAS las piezas móviles de la puerta.
- NUNCA permita que los niños operen o jueguen con los botones pulsadores del control de la puerta o los transmisores del control remoto.
- SOLO active la puerta cuando pueda verse con claridad, esté correctamente ajustada y no haya obstrucciones al recorrido de la puerta.
- Mantenga SIEMPRE la puerta de garaje a la vista hasta que esté completamente cerrada. NUNCA permita que nadie se ponga en el camino de una puerta que se está cerrando.

INTRODUCCIÓN

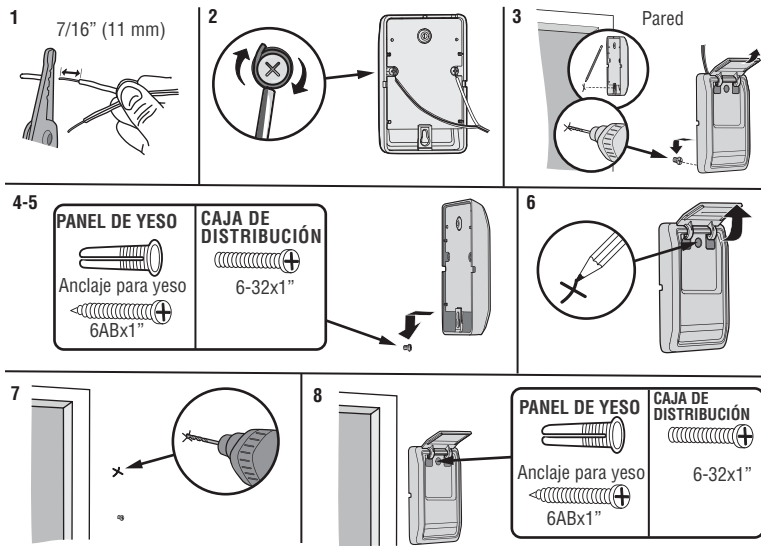
Los controles de puerta Chamberlain anteriores y los productos de terceros no son compatibles. Instale el control de la puerta a la vista de la puerta de garaje, fuera del alcance de niños pequeños a una altura mínima de 5 pies (1.5 m) sobre pisos, descansos, escalones u otras superficies adyacentes de tránsito, y lejos de TODAS las piezas móviles de la puerta. Para las instalaciones de cajas de distribución no es necesario taladrar orificios ni instalar los anclajes de yeso. Use los orificios existentes de la caja de distribución.

NOTA: Su producto puede verse diferente al de las ilustraciones.

HERRAJES



1. Pele 7/16" (11 mm) de aislamiento de un extremo del cable y separe los cables.
2. Conecte uno a cada uno de los dos tornillos en la parte trasera del control de la puerta. Los cables se pueden conectar a cualquiera de los tornillos. Si el garaje está precableado para el control de la puerta, elija cualquiera de los dos cables para conectarlo; tenga en cuenta que los cables se usan de modo que se conecten los cables correctos al abrepuertas de garaje en un paso posterior.
3. Marque la ubicación del orificio de montaje inferior y taladre un orificio de 5/32".
4. Instale el tornillo inferior, dejando que sobresalga 1/8" (3 mm) de la pared.
5. Coloque el orificio inferior del control de la puerta sobre el tornillo y deslícelo hacia abajo hasta colocarlo en su lugar.
6. Levante la barra de empuje y marque el orificio superior.
7. Retire el control de la puerta de la pared y perforo un orificio de 5/32" para el tornillo superior.
8. Coloque el orificio inferior del control de la puerta sobre el tornillo y deslícelo hacia abajo hasta colocarlo en su lugar. Coloque el tornillo superior.



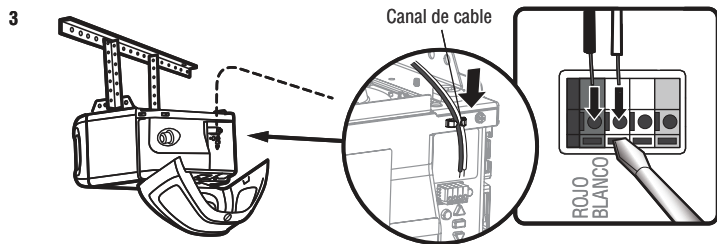
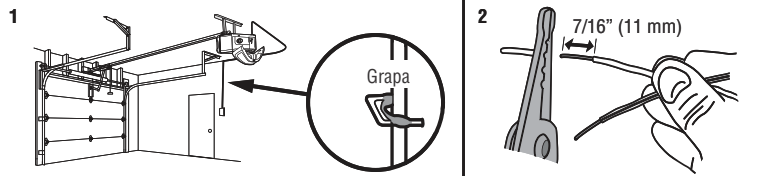
Instalación

PASO 11 Conectar el control de la puerta al abrepuertas de garaje

1. Pase el cable blanco y el rojo/blanco desde el control de la puerta hasta el abrepuertas de garaje. Fije el cable a la pared y al techo con la grapa (no se aplica a las instalaciones con caja de distribución o precolocadas). No perforo el cable con la grapa ya que puede causar un cortocircuito o abrir el circuito.
2. Pele 7/16" (11 mm) de aislamiento del extremo del cable cerca del abrepuertas de garaje.
3. Conecte el cable a los terminales rojo y blanco en el abrepuertas de garaje. Si el garaje está precableado, asegúrese de usar los mismos cables que están conectados al control de la puerta. Para insertar o liberar cables del terminal, presione la pestaña con la punta del destornillador.

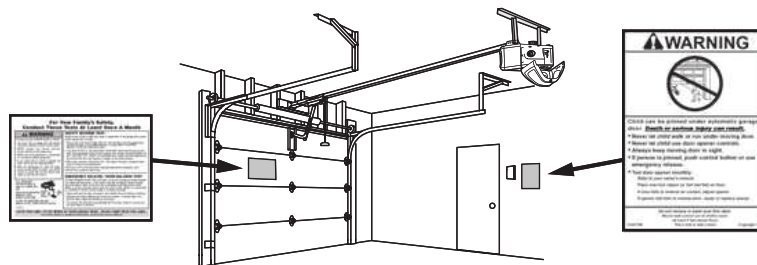
HERRAJES

Grapa aislada (no se muestra)



PASO 12 Colocar las etiquetas de advertencia

1. Coloque la etiqueta de advertencia de atrapamiento en la pared cerca del control de la puerta con pegamento o grapas.
2. Coloque la etiqueta de prueba de liberación manual/inversión de seguridad en un lugar visible en el interior de la puerta de garaje.



Instalación

PASO 13 Instalar el Protector System®

ADVERTENCIA

Asegúrese de que la alimentación NO esté conectada al abrepuertas de garaje ANTES de instalar el sensor de inversión de seguridad. Para evitar posibles LESIONES GRAVES o la MUERTE por el cierre de la puerta de garaje:

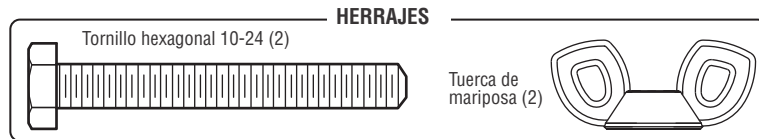
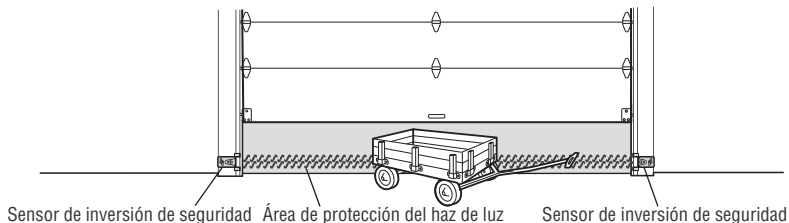
- Conecte y alinee correctamente el sensor de inversión de seguridad. Este dispositivo de seguridad requerido NO SE DEBE desactivar.
- Instale el sensor de inversión de seguridad de modo que el haz esté a una altura NO MAYOR a 6" (15 cm) sobre el piso del garaje.

IMPORTANTE: Los sensores de inversión de seguridad DEBEN estar conectados y alineados correctamente antes de que el abrepuertas de garaje se mueva en la dirección de bajada.

El Protector System® incluye dos sensores de inversión de seguridad que utilizan un haz de luz para evitar que la puerta del garaje se cierre. El sensor emisor (LED ámbar) transmite el haz al sensor receptor (LED verde) cuando ambos están alimentados y alineados. Si un obstáculo interrumpe el haz de luz mientras la puerta se está cerrando, esta se detendrá y retrocederá hasta la posición de apertura total, y las luces del abrepuertas de garaje parpadearán 10 veces.

Al instalar los sensores de inversión de seguridad, compruebe lo siguiente:

- Que los sensores estén instalados DENTRO del garaje.
- Que las lentes de los sensores estén enfrentadas. **IMPORTANTE:** No permita que la luz del sol llegue directamente al sensor receptor (LED verde).
- Que el haz del sensor no esté a más de 6" (15 cm) del suelo y que el haz de luz no esté obstruido.

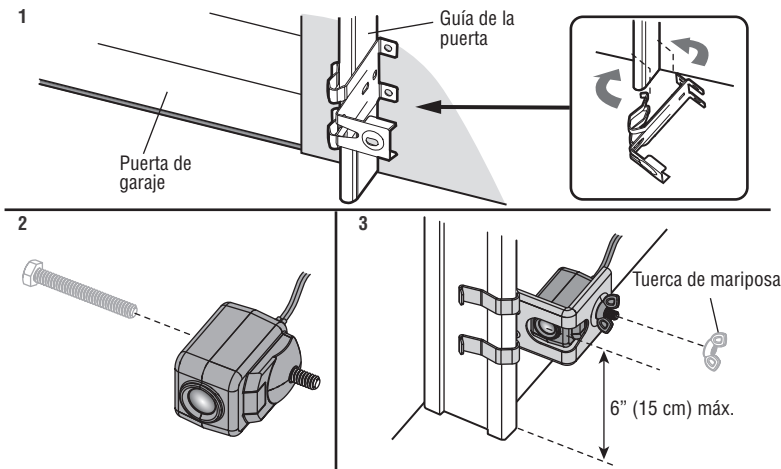


Los sensores de inversión de seguridad se diseñaron para engancharse en la guía de la puerta con los soportes de sensores suministrados. Si la guía de la puerta no puede sostener el soporte del sensor, se recomienda una instalación en la pared. El haz del sensor no debe estar a más de 6" (15 cm) del suelo.

INSTALACIÓN DE LA GUÍA DE LA PUERTA

1. Deslice los brazos curvos del soporte del sensor alrededor del borde de la guía de la puerta. Colóquelo en su lugar de forma que el soporte del sensor quede a ras de la guía.
2. Deslice el tornillo hexagonal por el sensor.
3. Fije el sensor al soporte con la tuerca de mariposa. Asegúrese de que el soporte no obstruya la lente.

Repita los pasos con el otro sensor de la guía de la puerta opuesta. Ambas lentes deben estar enfrentadas entre sí.



Instalación

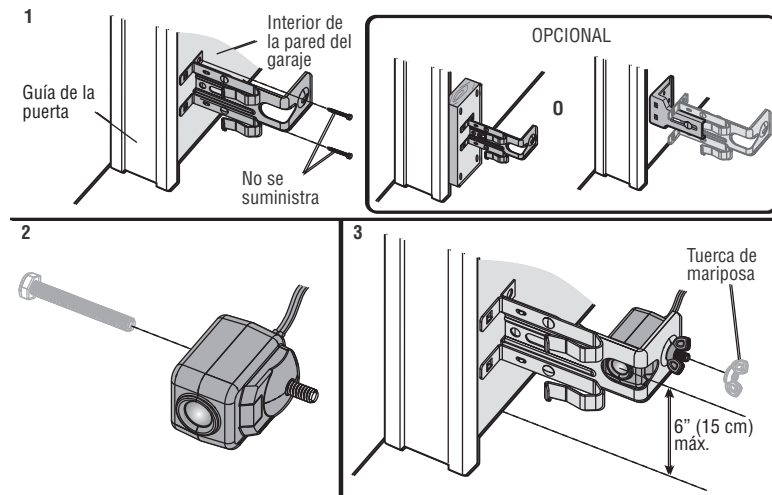
PASO 13 Instalar el Protector System (continuación)

OPCIÓN DE PARED

Asegúrese de que los soportes de cada lado estén apartados de las guías de la puerta y tengan la misma distancia de modo que los sensores se alineen correctamente. Si se requiere mayor distancia, use soportes de extensión 041A5281-1 (no se suministran) o bloques de madera.

1. Fije el soporte del sensor contra la pared con dos tornillos tirafondos (no se suministran).
2. Deslice el tornillo hexagonal por el sensor.
3. Fije el sensor al soporte con la tuerca de mariposa. Asegúrese de que el soporte no obstruya la lente.

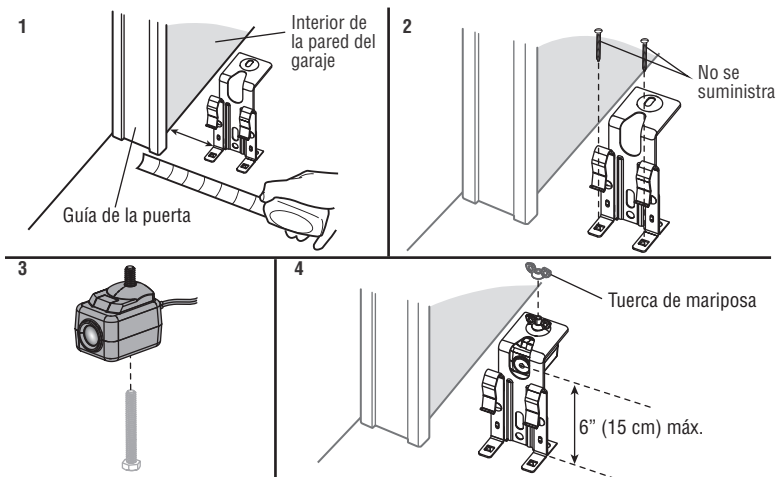
Repita los pasos con el otro sensor en el lado opuesto de la puerta del garaje. Ambas lentes deben estar enfrentadas entre sí.



OPCIÓN DE PISO

1. Mida la posición de ambos soportes del sensor de modo que queden a la misma distancia de la pared y sin obstrucciones.
2. Conecte el soporte al piso con anclajes para concreto (no se suministran).
3. Deslice el tornillo hexagonal por el sensor.
4. Fije el sensor al soporte con la tuerca de mariposa. Asegúrese de que el soporte no obstruya la lente.

Repita los pasos con el otro sensor en el lado opuesto de la puerta del garaje. Ambas lentes deben estar enfrentadas entre sí.



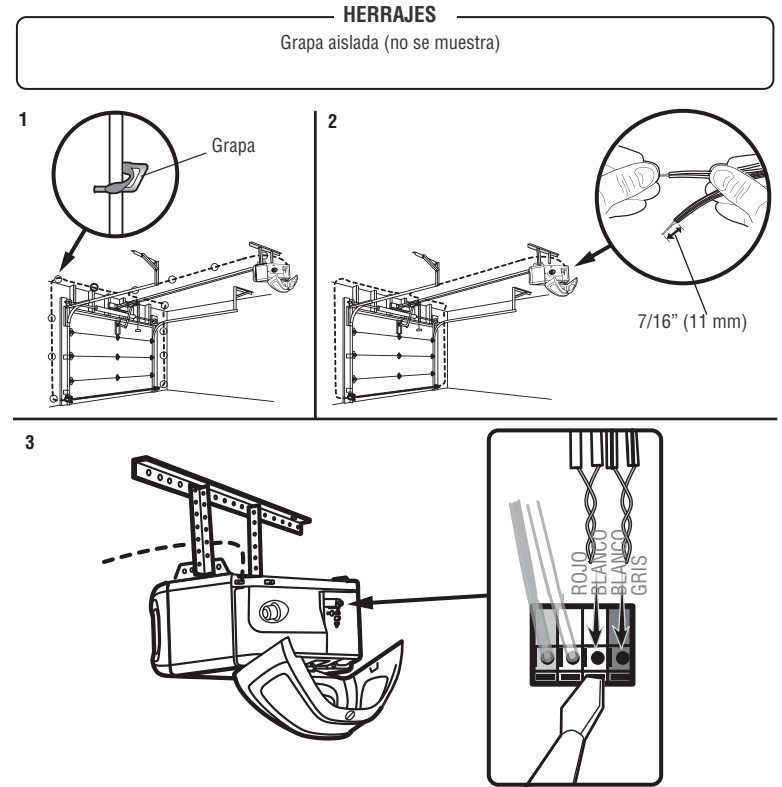
Instalación

PASO 14 Conectar los sensores de inversión de seguridad

Si su garaje tiene un cableado previo para los sensores de inversión de seguridad, consulte la OPCIÓN B - INSTALACIÓN CON PRECABLEADO en la página 30.

OPCIÓN A - INSTALACIÓN SIN PRECABLEADO

1. Pase el cable de ambos sensores hasta el abrepuertas de garaje. Fije con grapas, pero NO perforo el cable.
2. Separe los cables del sensor y pele el aislamiento de los extremos. Retuerza entre sí los dos cables blancos. Luego, retuerza entre sí los dos cables blanco/negro.
3. Con un destornillador, empuje las pestañas del terminal e inserte los cables blancos en el terminal blanco. Inserte los cables blanco/negro en el terminal gris.

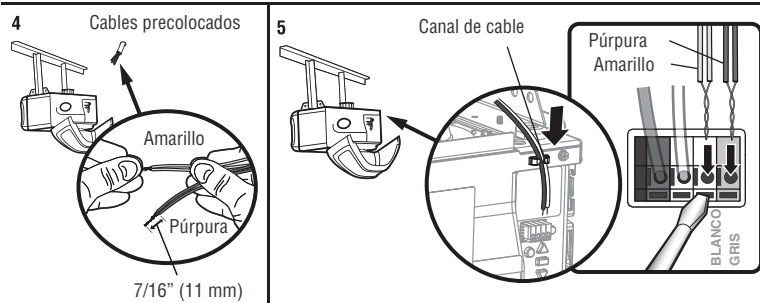
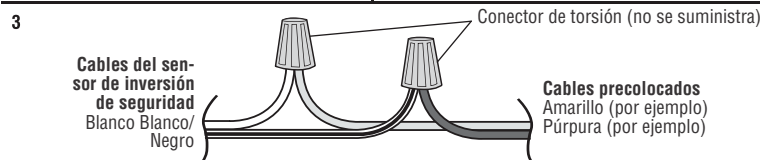
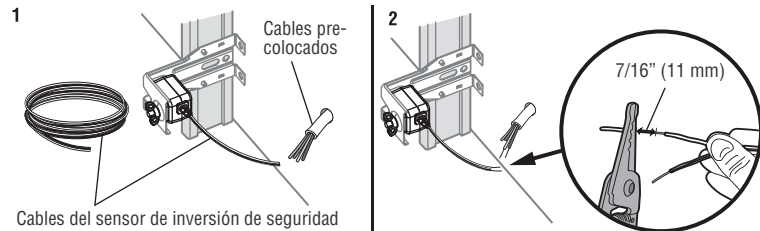


Instalación

PASO 14 Conectar los sensores de inversión de seguridad (continuación)

OPCIÓN B - INSTALACIÓN CON PRECABLEADO

1. Corte los cables del sensor y asegúrese de que quede suficiente cable para llegar a los cables precableados de la pared.
2. Separe los cables del sensor y pele el aislamiento de los extremos. Elija dos tipos de cables precableados y pele el aislamiento de los extremos. Elija el mismo color de cables precableados para cada sensor.
3. Conecte los cables precableados a los cables del sensor con tuercas mariposa y asegúrese de que los colores correspondan a cada sensor.
4. En el abrepuertas de garaje pelee el extremo de los cables ya conectados a los sensores. Retuerza entre sí los cables del mismo color.
5. Con un destornillador, empuje las pestañas del terminal e inserte el cable de color conectado al cable blanco del sensor en el terminal blanco. Inserte el cable del otro color conectado al cable blanco/negro del sensor en el terminal gris.



Instalación

PASO 15 Conectar la alimentación

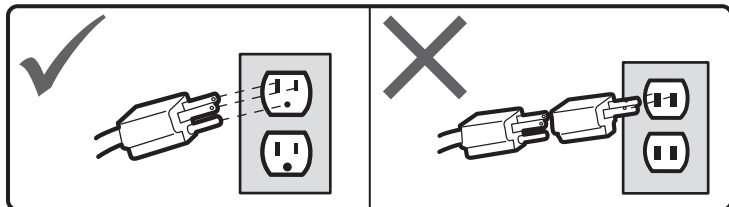
ADVERTENCIA

Para evitar posibles LESIONES GRAVES o la MUERTE por electrocución o incendio:

- Asegúrese de que la alimentación NO esté conectada al abrepuertas, y de desconectar la alimentación al circuito ANTES de quitar la cubierta para establecer una conexión de cableado permanente.
- La instalación de la puerta del garaje y el cableado DEBEN cumplir con TODOS los códigos de construcción y electricidad locales.
- NUNCA use una extensión, un adaptador de dos cables ni cable el enchufe de NINGUNA manera para que encaje en el tomacorriente. Asegúrese de que el abrepuertas esté conectado a tierra.

Para evitar dificultades en la instalación, no ponga en funcionamiento el abrepuertas en este momento.

Para reducir el riesgo de descarga eléctrica, el abrepuertas de garaje tiene un enchufe con conexión a tierra mediante una tercera clavija. Este enchufe sólo encajará de una manera en un tomacorriente con conexión a tierra. Si el enchufe no encaja en el tomacorriente, llame a un electricista capacitado para instalar uno adecuado.



HAY DOS OPCIONES PARA CONECTAR LA ALIMENTACIÓN:

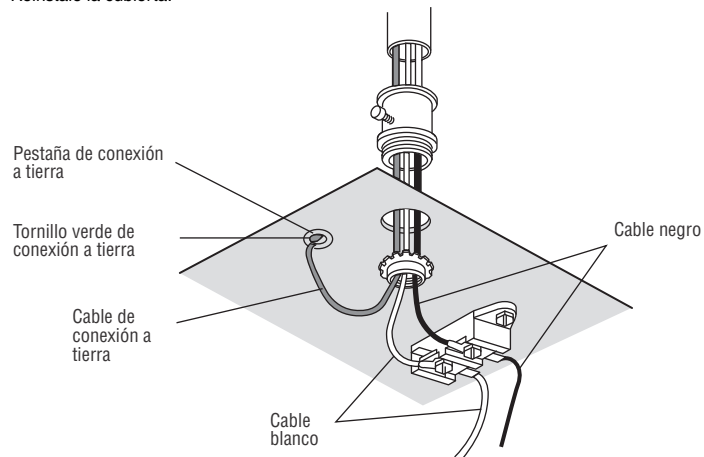
OPCIÓN A: CABLEADO TÍPICO

1. Enchufe el abrepuertas de garaje en un tomacorriente conectado a tierra.
2. NO ponga en funcionamiento el sistema de apertura de la puerta del garaje en este momento.

OPCIÓN B: CABLEADO PERMANENTE

Si el código eléctrico local requiere un cableado permanente, consulte el siguiente procedimiento. Para hacer una conexión permanente a través del orificio de 7/8 de pulgada en la parte superior de la unidad del motor (de acuerdo con el código local):

1. Quite los tornillos de la cubierta de la unidad del motor y aparte la cubierta.
2. Quite el cable de 3 clavijas colocado.
3. Conecte el cable negro (de línea) al tornillo en el terminal color cobre; el cable blanco (neutro) al tornillo en el terminal color plata; y el cable de conexión a tierra al tornillo verde de conexión a tierra. El abrepuertas debe estar conectado a tierra.
4. Reinstale la cubierta.

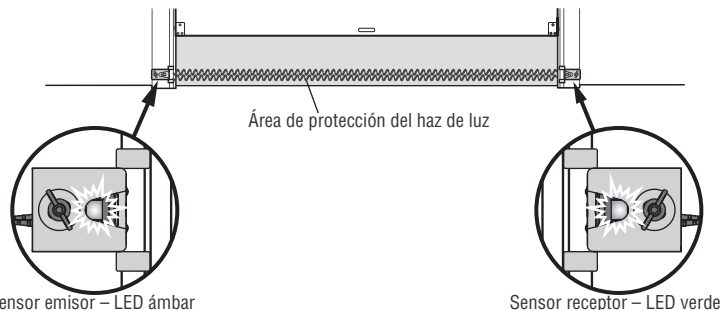


Instalación

PASO 16 Alinear los sensores de inversión de seguridad

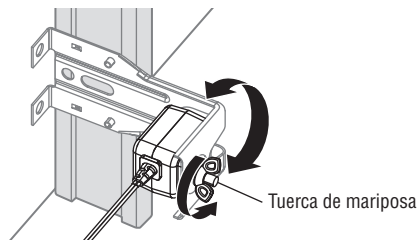
IMPORTANTE: Los sensores de inversión de seguridad **DEBEN** estar conectados y alineados correctamente antes de que el abrepuertas de garaje se mueva en la dirección de bajada.

Cuando el abrepuertas de garaje reciba alimentación, verifique los sensores de inversión de seguridad. Si los sensores están bien alineados y cableados, ambos LED se encenderán de manera fija.



Para alinear los sensores de inversión de seguridad:

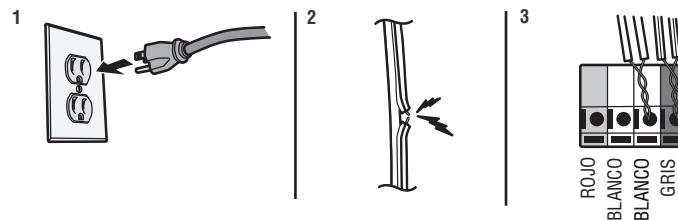
1. Afloje las tuercas de mariposa.
2. Ajuste los sensores hacia arriba o abajo hasta que ambos LED se enciendan de manera fija, lo cual indica que están alineados.
3. Apriete la tuerca de mariposa para fijar el sensor.



RESOLUCIÓN DE PROBLEMAS DEL SENSOR DE SEGURIDAD

Si alguno de los LED del sensor está apagado, el sensor no está recibiendo alimentación eléctrica:

1. Verifique que reciba alimentación en el abrepuertas de garaje.
2. Verifique que el cable del sensor no esté en cortocircuito o roto.
3. Verifique que los sensores estén bien conectados; los cables blancos en el terminal blanco y los cables blanco/negro en el terminal gris.



Si el LED del sensor receptor verde está parpadeando, los sensores están obstruidos o desalineados:

1. Verifique si hay obstrucciones en el haz de luz del sensor.
2. Alinee los sensores.
3. Si el sensor receptor (LED verde) está orientado hacia la luz solar directa, cambie el sensor receptor por el sensor emisor y repita el PASO 12 Instalar el Protector System® en la página 27 para asegurar una correcta operación.

PASO 17 Verificar que el control de puerta esté bien conectado

Si el control de la puerta se ha instalado y cableado correctamente, el LED de comando en el panel de control parpadeará o el LED detrás del botón pulsador parpadeará si está bien instalado.

Ajustes

Introducción

ADVERTENCIA

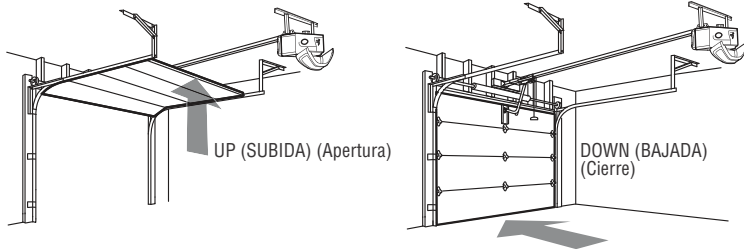
Sin un sistema de inversión de seguridad correctamente instalado, las personas (en particular, los niños pequeños) podrían sufrir **GRAVES LESIONES** o **MUERTE** como consecuencia del cierre de la puerta del garaje.

- Un ajuste incorrecto de los límites de recorrido de la puerta del garaje interferirá con la operación correcta del sistema de inversión de seguridad.
- Después de hacer **CUALQUIER** ajuste, **DEBE** probarse el sistema de inversión de seguridad. La puerta **DEBE** invertir su dirección de movimiento al entrar en contacto con un objeto de 1-1/2" (3.8 cm) de alto (o de 2x4 colocado plano) sobre el piso.

PRECAUCIÓN

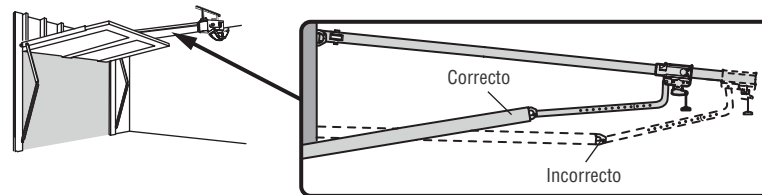
Para evitar daños a los vehículos, asegúrese de que la puerta completamente abierta proporcione una holgura adecuada.

El abrepuertas de garaje está diseñado con controles electrónicos para facilitar la configuración y los ajustes. Los ajustes le permiten programar dónde se detendrá una puerta en las posiciones UP (SUBIDA) y DOWN (BAJADA). Los controles electrónicos detectan la cantidad de fuerza requerida para abrir y cerrar la puerta. La fuerza se ajusta automáticamente cuando programa el recorrido.



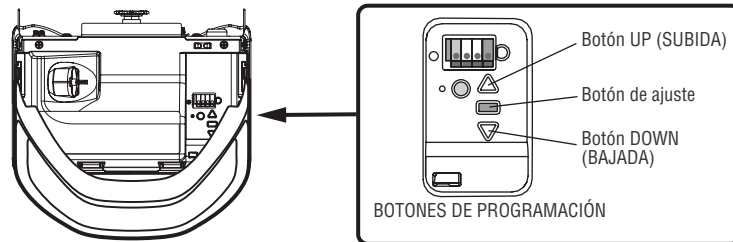
PUERTAS DE UNA PIEZA

Cuando establece el recorrido de subida de una puerta de una pieza, asegúrese de que la puerta no se incline hacia atrás cuando esté totalmente abierta (SUBIDA). Si la puerta se inclina hacia atrás, se generará un forcejeo y/o tironeo innecesarios cuando la puerta se abra o cierre.



BOTONES DE PROGRAMACIÓN

Los botones de programación se encuentran en el lado izquierdo del panel del abrepuertas de garaje y se utilizan para programar el recorrido. Mientras programa, los botones UP (SUBIDA) y DOWN (BAJADA) se pueden usar para mover la puerta según sea necesario.



Ajustes

PASO 1 Programar el recorrido

ADVERTENCIA

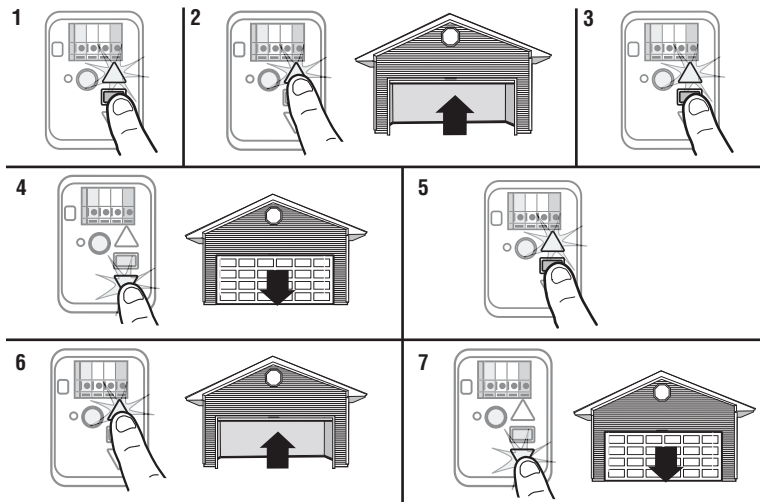
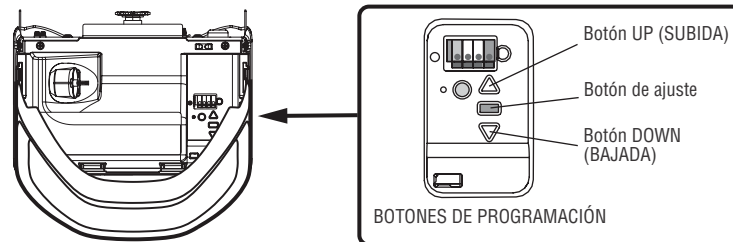
Sin un sistema de inversión de seguridad correctamente instalado, las personas (en particular, los niños pequeños) podrían sufrir **GRAVES LESIONES** o **MUERTE** como consecuencia del cierre de la puerta del garaje.

- Un ajuste incorrecto de los límites de recorrido de la puerta del garaje interferirá con la operación correcta del sistema de inversión de seguridad.
- Después de hacer **CUALQUIER** ajuste, **DEBE** probarse el sistema de inversión de seguridad. La puerta **DEBE** invertir su dirección de movimiento al entrar en contacto con un objeto de 1-1/2" (3.8 cm) de alto (o de 2x4 colocado plano) sobre el piso.

Mientras programa, los botones UP (SUBIDA) y DOWN (BAJADA) se pueden usar para mover la puerta según sea necesario.

1. Mantenga presionado el botón de ajuste hasta que el botón UP (SUBIDA) comience a parpadear y/o se escuche un pitido.
2. Mantenga presionado el botón UP (SUBIDA) hasta que la puerta alcance la posición UP (SUBIDA) deseada.
3. Una vez que la puerta esté en la posición UP (SUBIDA) deseada, presione y suelte el botón de ajuste. Las luces del abrepuertas de garaje parpadearán dos veces y el botón DOWN (BAJADA) comenzará a parpadear. **NOTA IMPORTANTE:** Para instalaciones con puertas de una pieza consulte la página 33.
4. Mantenga presionado el botón DOWN (BAJADA) hasta que la puerta alcance la posición DOWN (BAJADA) deseada.
5. Una vez que la puerta esté en la posición DOWN (BAJADA) deseada, presione y suelte el botón de ajuste. Las luces del abrepuertas de garaje parpadearán dos veces y el botón UP (SUBIDA) comenzará a parpadear.
6. Presione y suelte el botón UP (SUBIDA). Cuando la puerta vaya hasta la posición UP (SUBIDA), el botón DOWN (BAJADA) comenzará a parpadear.
7. Presione y suelte el botón DOWN (BAJADA). La puerta irá hasta la posición DOWN (BAJADA) programada. La programación está terminada.

* Si las luces del abrepuertas de garaje parpadean 5 veces durante los pasos de Programar el recorrido, se quedó sin tiempo para programar. Si las luces del abrepuertas de garaje parpadean 10 veces durante los pasos de Programar el recorrido, los sensores de inversión de seguridad están desalineados u obstruidos (consulte la página 32). Cuando los sensores estén alineados y sin obstrucciones, haga que la puerta complete un ciclo de subir y bajar con el control remoto o los botones UP (SUBIDA) y DOWN (BAJADA). La programación está terminada. Si no puede subir y bajar la puerta, repita los pasos en Programar el recorrido.



Ajustes

PASO 2 Probar el sistema de inversión de seguridad

ADVERTENCIA

Sin un sistema de inversión de seguridad correctamente instalado, las personas (en particular, los niños pequeños) podrían sufrir **GRAVES LESIONES** o **MUERTE** como consecuencia del cierre de la puerta del garaje.

- El sistema de inversión de seguridad **DEBE** comprobarse cada mes.
- Después de hacer **CUALQUIER** ajuste, **DEBE** probarse el sistema de inversión de seguridad. La puerta **DEBE** invertir su dirección de movimiento al entrar en contacto con un objeto de 1-1/2" (3.8 cm) de alto (o de 2x4 colocado plano) sobre el piso.

1. Con la puerta completamente abierta, coloque una tabla de 1-1/2 pulg. (3.8 cm) (o una de 2x4 colocada plana) sobre el piso, centrada debajo de la puerta del garaje.
2. Presione el control remoto o el control de la puerta montado en la pared para cerrar la puerta. La puerta debería detenerse e invertir la dirección de movimiento cuando entre en contacto con la tabla. La puerta regresa a la anterior posición de apertura. El abrepuertas emite un pitido y las luces parpadean 5 veces.

3. Si se invierte el sentido de movimiento de la puerta, retire la tabla. La prueba está completa.

Si la puerta se detiene pero no invierte su sentido de movimiento:

1. Revise las instrucciones de instalación provistas para asegurarse de que se hayan seguido todos los pasos.
2. Consulte el paso 1 de Ajuste y establezca el límite inferior más cerca al piso del garaje. **NOTA:** En una puerta seccional, asegúrese de que los ajustes no fuercen el brazo de la puerta más allá de la posición en que está recto subida y bajada.
3. Repita la prueba de inversión de seguridad.

Si la prueba sigue fallando, llame a un técnico capacitado en sistemas de puertas.

1



2



PASO 3 Probar el Protector System®

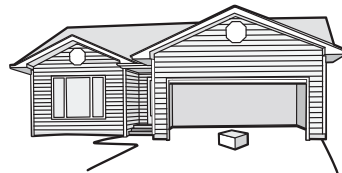
ADVERTENCIA

Sin un sistema de inversión de seguridad correctamente instalado, las personas (en particular, los niños pequeños) podrían sufrir **GRAVES LESIONES** o **MUERTE** como consecuencia del cierre de la puerta del garaje.

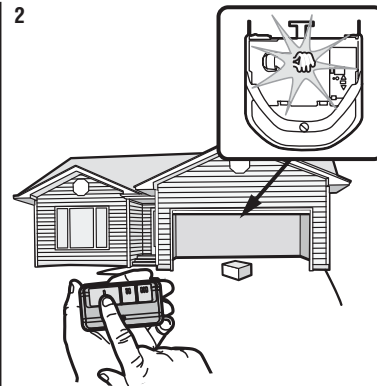
1. Abrir la puerta. Coloque la caja del abrepuertas de garaje en el camino de la puerta.
2. Presione el botón pulsador de control remoto para cerrar la puerta. La puerta no se moverá más de 1" (2.5 cm), las luces del abrepuertas de garaje parpadeará 10 veces, el LED verde en el sensor receptor parpadeará.

El abrepuertas de garaje no se cerrará desde el control remoto si el haz de luz del sensor está desalineado u obstruido. Si el abrepuertas de garaje cierra la puerta cuando el sensor de inversión de seguridad está obstruido (y los sensores no están a más de 6" [15 cm] sobre el piso), llame a un técnico capacitado en sistemas de puertas.

1



2



Batería de respaldo

PASO 1 Instalar la batería

MODELO C2212T

ADVERTENCIA

Para reducir el riesgo de INCENDIO o LESIONES:

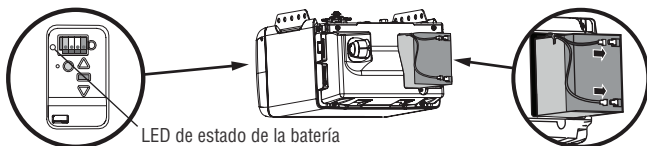
- Desconecte TODA alimentación eléctrica y de batería ANTES de realizar CUALQUIER servicio o mantenimiento.
- Use SOLO la pieza # G4228 de Chamberlain para reemplazar la batería.
- NO deseche la batería quemándola. La batería puede explotar. Consulte las normas locales las instrucciones especiales para desecharlas.

PRECAUCIÓN

Use SIEMPRE guantes protectores y protectores para la vista al cargar la batería o al trabajar cerca del compartimento de la batería.

La batería de respaldo de 12 V le permite entrar y salir del garaje incluso cuando no hay electricidad. La batería no tiene que estar completamente cargada para operar el abrepuertas de garaje. Cuando el abrepuertas de garaje esté funcionando a batería, puede moverse más lento y se deshabilitan las funciones siguientes:

- Luces del abrepuertas de garaje
- Control y monitoreo con la aplicación myQ®
- Cierre sin supervisión incluido el Temporizador para cerrar



1. Desenchufe el abrepuertas de garaje.
2. Abra el lente de luz del abrepuertas de garaje. Use un destornillador Phillips para extraer la cubierta de la batería en el abrepuertas de garaje.
3. Inserte parcialmente la batería en el compartimento de la batería con los terminales hacia afuera.
4. Conecte los cables rojo (+) y negro (-) del abrepuertas de garaje a los terminales correspondientes en la batería.
5. Vuelva a colocar la cubierta de la batería.
6. Enchufe el abrepuertas de garaje.
7. Espere que el LED verde de estado de la batería comience a parpadear antes de continuar con la prueba de la batería.

Probar la batería

En función del nivel de energía, la batería puede necesitar que la cargue antes de realizar la prueba. El abrepuertas de garaje debe estar desenchufado para probar la batería.

1. Abra y cierre la puerta con el control remoto o el control de la puerta. Cuando el motor esté encendido, el LED de estado de la batería se encenderá en naranja fijo para indicar que el abrepuertas está funcionando con alimentación de la batería o parpadeará para indicar que tiene poca energía. **NOTA:** El abrepuertas de garaje puede funcionar más lento si la batería no está completamente cargada.
2. Enchufe el abrepuertas de garaje. Verifique que el LED de estado de la batería esté parpadeando en verde, lo cual indica que la batería se está cargando.

Cargar la batería

La batería se carga cuando el abrepuertas de garaje está enchufado a un tomacorrientes que tenga alimentación y requiere 24 horas para cargarse por completo. Una batería completamente cargada suministra 12 V CC al abrepuertas de garaje por uno a dos días de operación normal durante un corte de electricidad. Una vez restaurada la alimentación, la batería se recargará en 24 horas. La batería durará aproximadamente entre 1 o 2 años con un uso normal. La batería incluye instrucciones de reemplazo. Para maximizar la vida útil de la batería y evitar daños, desconecte la batería cuando el abrepuertas de garaje esté desenchufado por un período largo, como en una casa de verano o invierno.

Estado de la batería

LED verde de estado de la batería: Todos los sistemas están normales.

- Un LED verde fijo indica que la batería está completamente cargada.
- Un LED verde parpadeante indica que la batería se está cargando.

LED naranja de estado de la batería: El abrepuertas de garaje ha perdido alimentación y está en modo de batería de respaldo.

- Un LED naranja fijo mientras el motor está encendido indica que el abrepuertas de garaje se está alimentando con la batería.
- Un LED naranja parpadeante mientras el motor está encendido indica que la batería está descargada.
- El abrepuertas emite un pitido cada 2 segundos mientras se alimenta con la batería.

LED rojo de estado de la batería: Debe reemplazar la batería.

- Un LED rojo fijo indica que la batería ya no puede almacenar carga. Ingrese a chamberlain.com para comprar una batería de repuesto a fin de permitir que su sistema funcione durante un corte de electricidad.

Control de la aplicación myQ®

Conéctelo con su smartphone*

NECESITARÁ LO SIGUIENTE:

- Wi-Fi® habilitado en un smartphone, una tablet o una laptop
- Conexión a Internet de banda ancha
- Señal Wi-Fi® en el garaje (se requiere 2.4 GHz, 802.11b/g/n). Consulte la página 5
- Contraseña para su internet doméstica (la cuenta principal del enrutador, no la red de invitados)
- Número de serie de myQ® ubicado en el abrepuertas de garaje

DESCARGUE LA APLICACIÓN myQ® PARA CREAR UNA CUENTA Y CONECTARSE

Abra y cierre su puerta, reciba alertas y establezca horarios desde cualquier lugar. Al estar conectados, los abrepuertas de garaje inteligentes también reciben actualizaciones de software para garantizar que cuenten con las funciones operativas más recientes.

El abrepuertas de garaje debe funcionar durante un ciclo completo para poder activar la programación Wi-Fi®.

1. Descargue la aplicación myQ®.
2. Cree una cuenta y conéctese.

Si ya tiene la aplicación myQ® instalada:

1. Compruebe que su dispositivo móvil disponga del software más reciente.
2. Descargue la versión más reciente de la aplicación myQ®.



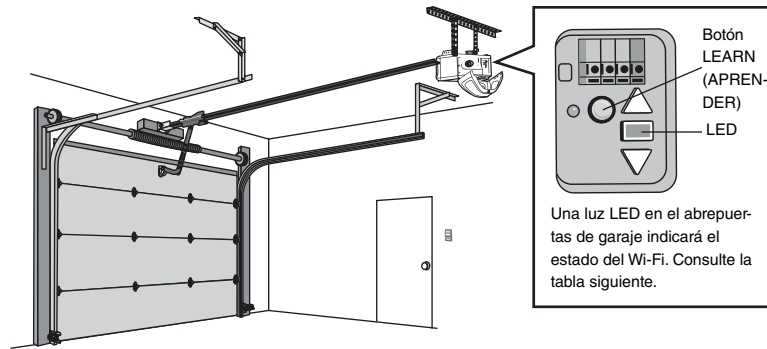
Para obtener más información sobre la conexión de su abrepuertas de garaje, visite support.chamberlaingroup.com.

NOTAS:

Para borrar los ajustes de Wi-Fi® del abrepuertas, consulte la página 41.

Google Play y el logotipo de Google Play son marcas comerciales de Google LLC. App Store y los logotipos de Apple y App Store son marcas comerciales de Apple Inc.

*El control del smartphone no está disponible en los modelos C2102 y D2101.



Estado del Wi-Fi	
LED	Definición
Azul	Apagado: el Wi-Fi® no está encendido. Parpadeante: el abrepuertas de garaje está en el modo learn (aprender) del Wi-Fi®. Sólido: dispositivo móvil conectado al abrepuertas de garaje.
Azul y Verde	Parpadeante: intentando conectarse al enrutador.
Verde	Parpadeante: intentando conectarse al servidor de Internet. Sólido: se ha configurado el Wi-Fi® y el abrepuertas de garaje está conectado a Internet.

INSTRUCCIONES IMPORTANTES DE SEGURIDAD

ADVERTENCIA

Para reducir el riesgo de LESIÓN GRAVE o MUERTE:

1. LEA Y SIGA TODAS LAS ADVERTENCIAS E INSTRUCCIONES.
2. Mantenga SIEMPRE los controles remotos fuera del alcance de los niños. NUNCA permita que los niños operen o jueguen con los botones pulsadores del control de la puerta de garaje o los controles remotos.
3. SOLO active la puerta de garaje cuando pueda verse con claridad, esté correctamente ajustada y no haya obstrucciones al recorrido de la puerta.
4. Mantenga SIEMPRE la puerta de garaje en vista y lejos de personas y objetos hasta que esté completamente cerrada. NADIE DEBE CRUZAR EL CAMINO DE LA PUERTA EN MOVIMIENTO.
5. NADIE DEBE PASAR POR DEBAJO DE UNA PUERTA DETENIDA, PARCIALMENTE ABIERTA.
6. De ser posible, use la manija de liberación de emergencia para soltar la puerta SOLO cuando se CIERRA la puerta de garaje. Tenga cuidado al utilizar esta liberación con la puerta abierta. Los resortes débiles o rotos o una puerta no balanceada podrían causar que la puerta caiga rápido o de forma repentina y aumentar el riesgo de LESIÓN GRAVE o MUERTE.
7. NUNCA use la manija de liberación de emergencia a menos que no haya personas ni obstrucciones en la puerta de garaje.
8. NUNCA use la manija para abrir o cerrar la puerta del garaje. Si se desata el nudo de la soga, podría caerse.
9. Después de hacer CUALQUIER ajuste, DEBE probarse el sistema de inversión de seguridad.
10. El sistema de inversión de seguridad DEBE comprobarse cada mes. La puerta DEBE invertir la marcha al contacto con un objeto de 1-1/2" (3.8 cm) de alto (o 2x4 colocado plano) en el piso. Si no se ajusta correctamente el abrepuertas de garaje, aumenta el riesgo de ocasionar LESIONES GRAVES o MUERTE.
11. SIEMPRE MANTENGA LA PUERTA BIEN BALANCEADA (ver la página 5). Una puerta mal balanceada podría NO invertirse cuando sea necesario y causar LESIONES GRAVES o la MUERTE.
12. Un técnico capacitado en sistemas de puertas DEBE realizar TODAS las reparaciones a cables, conjuntos de resortes y otros herrajes; TODOS están bajo tensión EXTREMA.
13. SIEMPRE desconecte la alimentación eléctrica del abrepuertas de garaje ANTES de hacer CUALQUIER reparación o de quitar cubiertas.
14. Este sistema del operador viene equipado con una característica de funcionamiento sin supervisión. La puerta podría moverse de forma inesperada. NADIE DEBE PASAR POR EL RECORRIDO DE UNA PUERTA EN MOVIMIENTO.
15. NO debe instalarse en una puerta de una sola pieza si se utilizan dispositivos o funciones que proporcionen un cierre sin supervisión. Los dispositivos y las funciones sin supervisión deben usarse SOLO con puertas seccionales.

16. GUARDE ESTAS INSTRUCCIONES.

Uso de su abrepuertas de garaje

El abrepuertas de garaje puede activarse por medio de un control montado en la pared, control remoto, entrada inalámbrica sin llave o aplicación myQ®.

Cuando la puerta está cerrada y el abrepuertas de garaje está activado, se abrirá la puerta. Si la puerta entra en contacto con una obstrucción durante la apertura, la puerta se detendrá, el abrepuertas emitirá un pitido y las luces parpadearán 5 veces. Cuando la puerta está en cualquier posición diferente de la posición cerrada y el abrepuertas de garaje está activado, se cerrará la puerta. Si la puerta de garaje entra en contacto con una obstrucción mientras se está cerrando, la puerta invertirá la dirección de movimiento, el abrepuertas emitirá un pitido y las luces parpadearán 5 veces. Si la obstrucción interrumpe el haz del sensor, las luces del abrepuertas de garaje parpadearán 10 veces.

Sin embargo, puede cerrar la puerta si mantiene presionado el botón en el control de la puerta o entrada sin llave hasta que la puerta quede completamente cerrada.

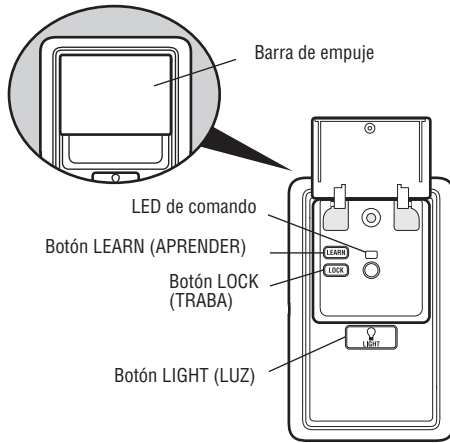
Los sensores de inversión de seguridad no afectan el ciclo de apertura. El sensor de inversión de seguridad debe estar conectado y alineado correctamente antes de que el abrepuertas de garaje pueda moverse en la dirección de bajada.

Las luces del abrepuertas de garaje se encenderán cuando el abrepuertas esté inicialmente enchufado, se active, se restaure la alimentación después de la interrupción, o cuando el haz de luz del sensor de inversión de seguridad esté obstruido. Las luces del abrepuertas de garaje se apagarán automáticamente después de un tiempo establecido. Para ajustar la configuración de la luz, consulte *Uso del control de la puerta*.

Por eficiencia energética, el abrepuertas de garaje entrará en modo de reposo cuando la puerta esté completamente cerrada. El modo de reposo apaga el abrepuertas de garaje hasta que se lo active. En modo de reposo, las luces del abrepuertas y los LED del sensor de seguridad se apagarán. El abrepuertas de garaje no ingresará en modo de reposo hasta que haya completado 5 ciclos desde el arranque.

Funcionamiento

Uso del control de la puerta PANEL DE CONTROL MULTIFUNCIÓN



SINCRONIZAR EL CONTROL DE LA PUERTA: Para sincronizar el control de la puerta con el abrepuertas de garaje, presione el botón pulsador hasta que el abrepuertas de garaje se active (puede requerir presionarlo 3 veces).

Pruebe el control de la puerta presionando la barra de empuje; cada vez que presione la barra de empuje se activará el abrepuertas de garaje.

BARRA DE EMPUJE: Presione la barra de empuje para abrir o cerrar la puerta.

BOTÓN LEARN (APRENDER): Use para programar controles remotos compatibles, entradas inalámbricas sin llave y dispositivos myQ® al abrepuertas de garaje.

LOCK (TRABA): Evita que controles remotos funcionen pero permite la activación con el control de la puerta y la entrada sin llave. (Por defecto de fábrica está desactivado.)

ENCENDER:

Mantenga presionado el botón LOCK (TRABA) durante 2 segundos. El LED de comando parpadeará mientras la función de traba esté encendida.

APAGAR:

Mantenga presionado el botón LOCK (TRABA) durante 2 segundos. El LED de comando dejará de parpadear y se reanudará el funcionamiento normal.

BOTÓN LIGHT (LUZ): Enciende o apaga las luces del abrepuertas de garaje cuando se lo presiona. Las luces permanecerán encendidas continuamente durante 4-1/2 minutos (ajuste de fábrica). El botón LIGHT (LUZ) no controlará las luces cuando la puerta está en movimiento. Para cambiar la cantidad de tiempo que permanecen encendidas las luces:

Mantenga presionado el botón LOCK (TRABA) (aproximadamente 10 segundos) hasta que parpadeen las luces del abrepuertas de garaje. El intervalo de tiempo lo indica el número de veces que parpadean las luces del abrepuertas de garaje:

- 1 parpadeo son 1-1/2 minutos
- 2 parpadeos son 2-1/2 minutos
- 3 parpadeos son 3-1/2 minutos
- 4 parpadeos son 4-1/2 minutos

Para pasar por los intervalos de tiempo, repita el paso anterior. Si el LED de la barra de empuje parpadea continuamente, debe apagar la función LOCK (TRABA).

Para encender o apagar la función de la luz (por defecto de fábrica está activado):

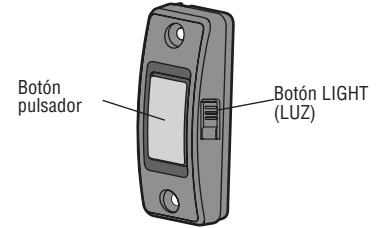
APAGAR:

1. Cierre la puerta del garaje.
2. Comience con las luces del abrepuertas de garaje apagadas.
3. Mantenga presionado el botón LIGHT (LUZ) (aproximadamente 10 segundos) hasta que las luces del abrepuertas de garaje se enciendan, y vuelva a apagarlas.

ENCENDER:

1. Cierre la puerta del garaje.
2. Comience con las luces del abrepuertas de garaje encendidas.
3. Mantenga presionado el botón LIGHT (LUZ) (aproximadamente 10 segundos) hasta que las luces del abrepuertas de garaje se apaguen, y luego vuelvan a encenderse.

BOTÓN PULSADOR DEL CONTROL DE LA PUERTA



SINCRONIZAR EL CONTROL DE LA PUERTA: Para sincronizar el control de la puerta con el abrepuertas de garaje, presione el botón pulsador hasta que el abrepuertas de garaje se active (puede requerir presionarlo 3 veces).

BOTÓN LIGHT (LUZ): presione este botón para encender o apagar las luces del abrepuertas de garaje. Cuando se encienden las luces, permanecerán encendidas hasta que se vuelva a presionar el botón LIGHT (LUZ), o hasta que se active el abrepuertas de garaje. Una vez activado el abrepuertas de garaje, las luces se apagarán después de un período de tiempo especificado (el ajuste de fábrica es de 4-1/2 minutos). El botón LIGHT (LUZ) no controlará las luces cuando la puerta esté en movimiento.

Funcionamiento

Control remoto e ingreso sin llave

CONTROL REMOTO SUMINISTRADO CON PROGRAMACIÓN PREVIA, NO NECESITA PROGRAMARLO.

Para agregar o reprogramar un control remoto, siga las instrucciones a continuación. Los controles remotos Chamberlain más viejos NO son compatibles.

PROGRAMAR CON EL PANEL DE CONTROL MULTIFUNCIÓN

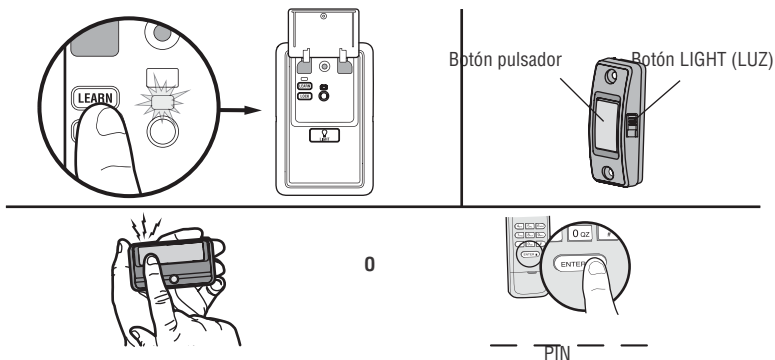
1. Presione el botón LEARN (APRENDER) del control de la puerta para ingresar al modo de programación. El LED de comando parpadeará una vez.
2. Vuelva a presionar el botón LEARN (APRENDER), el LED de comando parpadeará de nuevo.
3. **Control remoto:** Presione el botón en el control remoto que desee para operar su puerta de garaje.

Entrada sin llave: Introduzca un número de identificación personal (PIN) de 4 dígitos de su elección en el teclado numérico de entrada sin llave. Luego presione el botón ENTER (ENTRAR).

PROGRAMACIÓN MEDIANTE EL BOTÓN PULSADOR DEL CONTROL DE LA PUERTA

1. Mantenga presionados el botón LIGHT (LUZ) y el botón pulsador hasta que el LED del botón pulsador comience a parpadear.
2. **Control remoto:** Presione el botón del control remoto con el que desee operar su puerta de garaje.

Entrada sin llave: Introduzca un número de identificación personal (PIN) de 4 dígitos de su elección en el teclado numérico de entrada sin llave. Luego, presione el botón ENTER (ENTRAR).



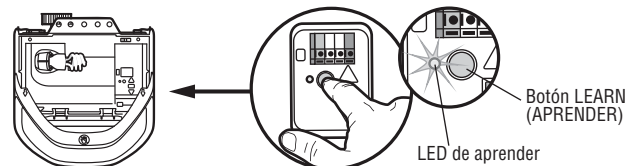
Parpadearán las luces del abrepuertas de garaje (o se oirán dos chasquidos) cuando se haya programado el código. Repita los pasos para programar otros controles remotos o dispositivos de entrada sin llave. Si no logra la programación, siga los pasos para programar utilizando el botón LEARN (APRENDER) del abrepuertas de garaje.

PROGRAMAR EL USO DEL BOTÓN LEARN (APRENDER) DEL ABREPUERTAS DE GARAJE

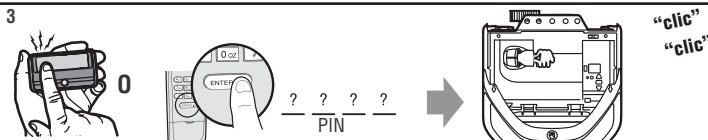
1. Encuentre el botón LEARN (APRENDER).
2. Presione y suelte de inmediato el botón LEARN (APRENDER). El LED de aprender se encenderá fijo por 30 segundos. Dentro de 30 segundos...
3. **Control remoto:** Mantenga presionado el botón en el control remoto que desee utilizar. **Entrada sin llave:** Ingrese un número de identificación personal (PIN) de 4 dígitos de su elección en el teclado numérico del ingreso sin llave. Luego, mantenga presionado el botón ENTER (ENTRAR).

Libere el botón cuando las luces del abrepuertas de garaje parpadecen o escuche dos clic.

1-2



3



HomeLink®

Si su vehículo está equipado con HomeLink®, puede necesitar un Compatibility Bridge™ (no se suministra) en algunos vehículos. Visite bridge.chamberlain.com para descubrir si necesita un Bridge.

Funcionamiento

Borrado de memoria

BORRE TODOS LOS CONTROLES REMOTOS Y ENTRADAS SIN LLAVE

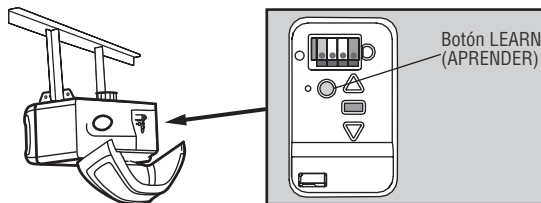
1. Mantenga presionado el botón LEARN (APRENDER) en el abrepuertas de garaje hasta que se apague el LED de aprender (aproximadamente 6 segundos). Todos los códigos del control remoto y de entrada sin llave ahora están borrados. Vuelva a programar cualquier accesorio compatible que desee utilizar.

BORRE TODOS LOS DISPOSITIVOS, INCLUIDOS LOS ACCESORIOS COMPATIBLES CON myQ®

1. Mantenga presionado el botón LEARN (APRENDER) en el abrepuertas de garaje hasta que se apague el LED de aprender (aproximadamente 6 segundos).
2. Inmediatamente mantenga presionado el botón LEARN (APRENDER) nuevamente hasta que se apague el LED de aprender. Todos los códigos ahora están borrados. Vuelva a programar cualquier accesorio compatible que desee utilizar.

BORRAR LA CONEXIÓN DEL ABREPUERTAS DE GARAJE A LA RED WI-FI® DOMÉSTICA

1. Mantenga presionado el botón negro de ajuste en el abrepuertas de garaje hasta que oiga 3 pitidos (aproximadamente 6 segundos).



Abrir la puerta manualmente

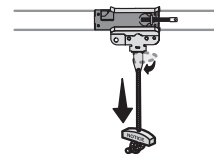
⚠ ADVERTENCIA

Para evitar posibles LESIONES GRAVES o la MUERTE por la caída de la puerta de garaje:

- De ser posible, use la manija de liberación de emergencia para soltar la puerta SOLO cuando se CIERRA la puerta de garaje. Los resortes débiles o rotos o una puerta no balanceada podrían causar que la puerta caiga rápido o de forma repentina.
- NUNCA use la manija de liberación de emergencia a menos que no haya personas ni obstrucciones en la puerta de garaje.
- NUNCA use la manija para abrir o cerrar la puerta. Si se desata el nudo de la soga, podría caerse.

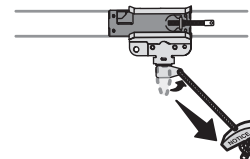
DESCONECTAR EL CARRO

1. La puerta debe estar completamente cerrada de ser posible.
2. Jale de la manija de liberación de emergencia para que el brazo de liberación del carro pase a la posición vertical. Ahora puede levantar y bajar la puerta tan seguido como sea necesario.



VOLVER A CONECTAR EL CARRO

1. Jale de la manija de liberación de emergencia hacia el abrepuertas de garaje para que el brazo de liberación del carro pase a la posición horizontal. El carro se reconectará con la siguiente operación de UP (SUBIDA) o DOWN (BAJADA), sea manualmente o mediante el uso del control de la puerta o el control remoto.



Mantenimiento

Programa de mantenimiento

MENSUAL

- Opere la puerta manualmente. Si no está balanceada o está atascada, llame a un técnico capacitado en sistemas de puertas.
- Verifique que la puerta se abra y cierre completamente. Ajústela si es necesario, ver la página 33.
- Pruebe el sistema de inversión de seguridad. Ajústela si es necesario, ver la página 35.

ANUAL

- Engrase los rodillos, los cojinetes y las bisagras de las puertas. El abrepuertas de garaje no requiere lubricación adicional. No engrase las guías de la puerta.
- Pruebe la batería de respaldo y considere reemplazar la batería para garantizar que el abrepuertas de garaje operará durante un corte de electricidad, ver la página 36 para probar la batería de respaldo.

La batería del control remoto

⚠ ADVERTENCIA

Para evitar posibles LESIONES GRAVES o la MUERTE:

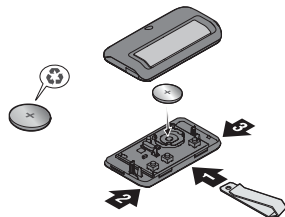
- NUNCA permita que las baterías estén al alcance de los niños pequeños.
- Si alguien ingiere una batería, llame inmediatamente al médico.

Para reducir el riesgo de incendio, explosión o quemaduras químicas:

- Reemplazar ÚNICAMENTE con baterías de botón CR2032 de 3 V.
- NO recargar, desmontar, calentar por encima de 212 °F (100 °C) ni incinerar.

La batería de litio CR2032 de 3 V debería durar hasta 3 años. Si la batería está baja, el LED del control remoto no parpadeará cuando se presione el botón.

Para reemplazar la batería, haga palanca en el medio primero para abrir la caja (1), luego en cada lado (2 y 3) con la presilla de la visera. Reemplace las baterías con baterías de botón CR2032 de 3 V solamente. Inserte la batería con el lado positivo hacia arriba. Deseche las baterías viejas de manera adecuada.



AVISO: Este dispositivo cumple con la parte 15 de las reglas de la FCC y de equipos RSS extensos de licencia de Innovation, Science and Economic Development Canada. El funcionamiento está sujeto a las siguientes dos condiciones: (1) este dispositivo no puede causar interferencia dañina, y (2) este dispositivo debe aceptar toda interferencia recibida, incluso la que puede causar un funcionamiento indeseado. Los cambios o las modificaciones a esta unidad que no sean aprobados en forma expresa por la parte responsable del cumplimiento pueden invalidar el permiso del usuario para operar el equipo.

Este dispositivo debe instalarse para asegurarse de mantener una distancia mínima de 20 cm (8 pulg.) entre los usuarios/transeúntes y el dispositivo.

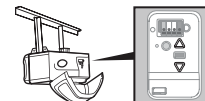
Este dispositivo se ha probado, y se ha hallado que cumple con los límites de un dispositivo digital de clase B, de acuerdo con la parte 15 de las reglas de la FCC y de la norma ICES de Industry Canada. Estos límites están diseñados para brindar una protección razonable contra la interferencia dañina en una instalación residencial. Este equipo genera, utiliza y puede emitir energía de radiofrecuencia y, si no se instala y utiliza de acuerdo con las instrucciones, puede causar interferencias perjudiciales en las radiocomunicaciones. Sin embargo, no existe garantía de que no ocurra interferencia en una instalación en particular. Si este equipo efectivamente causa interferencia dañina a la recepción de radio o televisión, lo cual puede determinarse apagando y encendiendo el equipo, se recomienda al usuario que trate de corregir la interferencia realizando uno o varios de los siguientes pasos:

- Cambiar de dirección o de lugar la antena receptora.
- Aumentar la separación entre el equipo y el receptor.
- Conectar el equipo en un tomacorriente en un circuito diferente de donde esté conectado el receptor.
- Consultar al vendedor o a un técnico de radio/TV con experiencia para que lo ayude.

Resolución de problemas

Tabla de diagnóstico

Su abrepuertas de garaje está programado con funciones de autodiagnóstico. Las flechas UP (SUBIDA) y DOWN (BAJADA) en el abrepuertas de garaje parpadearán los códigos de diagnóstico.



DIAGNÓSTICO		CÓDIGO	SÍNTOMA	SOLUCIÓN
△	Destellos	▽	Destellos	
1	1		El abrepuertas de garaje no se cerrará y las luces parpadearán.	Los sensores de inversión de seguridad no están instalados, conectados o los cables podrían estar cortados. Inspeccione los cables del sensor en busca de un cable desconectado o cortado.
1	2		El abrepuertas de garaje no se cerrará y las luces parpadearán.	Hay un cable en cortocircuito o invertido en los sensores de inversión de seguridad. Inspeccione el cable del sensor de seguridad en todos los puntos de conexión y grapas, reemplace el cable o corrija según sea necesario.
1	3		El control de la puerta no funcionará.	Los cables del control de la puerta están en cortocircuito o el control de la puerta está averiado. Inspeccione los cables del control de la puerta en todos los puntos de conexión y grapas, reemplace el cable o corrija según sea necesario.
1	4		El abrepuertas de garaje no se cerrará y las luces parpadearán.	Los sensores de inversión de seguridad no están alineados o tuvieron una obstrucción momentánea. Vuelva a alinear ambos sensores hasta que ambos LED estén encendidos fijos. Asegúrese de que nada cuelgue ni esté montado sobre la puerta que pueda interrumpir el camino de los sensores mientras se cierra.
1	5		La puerta se mueve 6-8" (15-20 cm) y se detiene o retrocede.	Abra y cierre la puerta manualmente. Verifique si se atora o hay obstrucciones, como un resorte roto o una traba de la puerta, y corrija según corresponda. Verifique las conexiones de cableado en el módulo de desplazamiento y en la tarjeta lógica. Reemplace el módulo de desplazamiento de ser necesario.
			No hay movimiento, solo se oye un clic.	Abra y cierre la puerta manualmente. Verifique si se atora o hay obstrucciones, como un resorte roto o una traba de la puerta, y corrija según corresponda. Reemplace la tarjeta lógica de ser necesario.
			El abrepuertas emite un ruido por 1-2 segundos y no se mueve.	Abra y cierre la puerta manualmente. Verifique si se atora o hay obstrucciones, como un resorte roto o una traba de la puerta, y corrija según corresponda. Reemplace el motor de ser necesario.
1	6		La puerta rueda después de detenerse por completo.	Programa el recorrido hasta la posición en la que rueda o haga que un técnico capacitado en sistemas de puertas la balancee.
2	1-5		No hay movimiento ni sonido.	Reemplace la tarjeta lógica.
3	2		No se pudo establecer el recorrido o retener la posición.	Verifique que el módulo de desplazamiento esté bien ensamblado y reemplácelo de ser necesario.
3	3		El LED de estado de la batería está parpadeando constantemente en verde.	Error en el circuito de carga de la batería de respaldo, reemplace la tarjeta lógica.
4	1-4		La puerta se mueve, se detiene o retrocede. El abrepuertas emite un pitido y las luces parpadearán.	Abra y cierre la puerta manualmente. Verifique si se atora o hay obstrucciones, como un resorte roto o una traba de la puerta, y corrija según corresponda. Si la puerta se atasca o adhiere, llame a un técnico capacitado en sistemas de puertas. Si la puerta no se atasca ni adhiere, intente reprogramar el recorrido; consulte Programar el recorrido en la página 34.
4	5		La puerta se mueve 6-8" (15-20 cm) y se detiene o retrocede.	Error de comunicación en el módulo de desplazamiento. Verifique que las conexiones del módulo de desplazamiento y reemplácelo de ser necesario.
4	6		El abrepuertas de garaje no se cerrará y las luces parpadearán.	Los sensores de inversión de seguridad no están alineados o tuvieron una obstrucción momentánea. Vuelva a alinear ambos sensores hasta que ambos LED estén encendidos fijos y no parpadeando. Asegúrese de que nada cuelgue ni esté montado sobre la puerta que pueda interrumpir el camino de los sensores mientras se cierra.

Resolución de problemas

Resolución de problemas adicional

El abrepuertas de garaje emite un sonido y luces intermitentes antes de que se cierre la puerta:

- El abrepuertas de garaje se ha activado a través de un dispositivo o una función como el temporizador para cerrar o el monitor de la puerta del garaje.

El abrepuertas de garaje se detiene, retrocede, emite un pitido y parpadea las luces:

- Compruebe que no haya atascos u obstrucciones en el recorrido del piso del garaje.

Mi control remoto no activa la puerta del garaje:

- Verifique que la función de bloqueo no esté activada en el control de la puerta.
- Vuelva a programar el control remoto.
- Si el control remoto aún no activa la puerta, verifique los códigos de diagnóstico para asegurarse de que el abrepuertas de garaje esté funcionando correctamente.

Mi puerta no se cierra y las luces parpadean en el abrepuertas:

El sensor de inversión de seguridad debe estar conectado y alineado correctamente antes de que el abrepuertas de garaje pueda moverse en la dirección de bajada.

- Verifique atascos u obstrucciones en el recorrido del piso del garaje.
- El sensor de inversión de seguridad debe estar conectado y alineado correctamente antes de que el abrepuertas de garaje pueda moverse en la dirección de bajada.
 - Verifique que los sensores de inversión de seguridad estén correctamente instalados, alineados y sin obstrucciones.
 - Si el sensor receptor (LED verde) está orientado hacia la luz solar directa, intercambie el sensor receptor con el emisor para que el sensor receptor no esté bajo la luz solar directa.

Las luces del abrepuertas de garaje no se apagarán cuando la puerta está abierta:

El abrepuertas de garaje está equipado con una función que enciende la luz cuando los sensores de inversión de seguridad están obstruidos o cuando el sensor de movimiento en el control de la puerta detecta movimiento en el garaje. Estas funciones se pueden desactivar con el control de la puerta. Consulte sobre el control de su puerta en la sección Funcionamiento.

Resolución de problemas de Wi-Fi®

El abrepuertas de garaje NO entra en el modo learn (aprender) del Wi-Fi®:

- Después de la instalación inicial del abrepuertas de garaje, este deberá completar un ciclo entero (abrirse y cerrarse) antes de que se pueda activar el modo learn (aprender) del Wi-Fi®.
- Si ha habido un corte de luz reciente, el abrepuertas de garaje deberá completar un ciclo entero antes de que se pueda activar el modo learn (aprender) del Wi-Fi®.

Consulte la página 37 para activar el modo LEARN (APRENDER) del Wi-Fi.

Si el botón negro de ajuste no es de color verde sólido, visite support.chamberlaingroup.com.

El Homelink® de mi vehículo no se programa con mi abrepuertas de garaje:

Compatibility Bridge (no se suministra) puede ser necesario en algunos vehículos. Visite bridge.chamberlain.com para descubrir si necesita un Bridge.

El control remoto de mi vecino abre mi puerta de garaje:

Borre la memoria de su abrepuertas de garaje y reprograme el control remoto.

Las luces LED del sensor de seguridad no están encendidas:

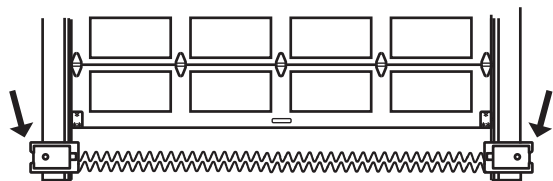
Es posible que el abridor esté en modo de reposo. Los LED del sensor se encenderán cuando se active el abridor. Si los LED del sensor no se iluminan de manera fija cuando se activa el abrepuertas, consulte RESOLUCIÓN DE PROBLEMAS DEL SENSOR DE SEGURIDAD en la página 32.

Garantía

Información de contacto

¡ALTO!

Este abrepuertas de garaje **NO FUNCIONARÁ** hasta que los sensores de inversión de seguridad estén bien instalados y alineados.



Visítenos en línea en:

support.chamberlaingroup.com

GARANTÍA LIMITADA DE CHAMBERLAIN®

Chamberlain Group LLC® (“Vendedor”) garantiza al primer comprador minorista de este producto, para la residencia en la que este producto se instale originalmente, que estará libre de defectos en los materiales o mano de obra durante un período específico de tiempo, según se define a continuación (el “Período de garantía”). El período de garantía comienza a partir de la fecha de compra.

PERÍODO DE GARANTÍA				
Modelo	Piezas	Motor	Accesorios	Batería de repuesto
C2212T	1 año	6 años	1 año	1 año
C2405	1 año	10 años	1 año	-

El funcionamiento correcto de este producto depende del cumplimiento de las instrucciones relativas a la instalación, el funcionamiento, el mantenimiento y las pruebas. No cumplir estrictamente con esas instrucciones anulará en su totalidad a esta garantía limitada.

Si, durante el período de garantía limitada, este producto parece tener un defecto que esté cubierto por esta garantía limitada, visite chamberlain.com, antes de desmontar este producto. Se le aconsejará acerca del desensamble y envío. Luego envíe el producto o componente, con envío prepagado y asegurado como se le instruya, a nuestro centro de servicio para la reparación bajo garantía. Incluya una breve descripción del problema y un recibo de prueba de compra fechado con cualquier producto devuelto para su reparación bajo la garantía. Los productos devueltos al Vendedor para su reparación bajo la garantía, una vez que los reciba el Vendedor y se confirmen como defectuosos y cubiertos por esta garantía limitada, serán reparados o reemplazados (a elección exclusiva del Vendedor) sin costo para usted y devueltos con el envío prepagado. Las piezas defectuosas serán reparadas o reemplazadas por piezas nuevas o reconstruidas en fábrica a discreción del Vendedor. [Usted es responsable de los costos incurridos al desinstalar y/o reinstalar el producto o cualquier componente].

TODAS LAS GARANTÍAS IMPLÍCITAS PARA EL PRODUCTO, INCLUIDAS, PERO SIN LIMITARSE A, CUALQUIER GARANTÍA IMPLÍCITA DE COMERCIABILIDAD E IDONEIDAD PARA UN PROPÓSITO EN PARTICULAR, TIENEN UNA DURACIÓN QUE SE LIMITA AL PERÍODO DE GARANTÍA LIMITADA APLICABLE ESTABLECIDO ANTERIORMENTE PARA LOS COMPONENTES RELACIONADOS, Y NO EXISTIRÁ NI SE APLICARÁ NINGUNA GARANTÍA IMPLÍCITA DESPUÉS DE DICHO PERÍODO. Algunos estados y provincias no permiten limitaciones sobre la duración de una garantía implícita, por lo que es posible que la limitación anterior no sea aplicable en su caso. **ESTA GARANTÍA LIMITADA NO CUBRE LOS DAÑOS QUE NO SE DEBAN A DEFECTOS, LOS DAÑOS DEBIDOS UNA INSTALACIÓN, FUNCIONAMIENTO O CUIDADO INADECUADOS (INCLUIDOS, PERO SIN LIMITARSE A, EL ABUSO, MAL USO, FALTA DEL MANTENIMIENTO RAZONABLE Y NECESARIO, LAS REPARACIONES NO AUTORIZADAS O CUALQUIER ALTERACIÓN DE ESTE PRODUCTO), LOS CARGOS POR REINSTALAR UNA UNIDAD REPARADA O REEMPLAZADA, EL REEMPLAZO DE ARTÍCULOS CONSUMIBLES (POR EJEMPLO, LAS BATERÍAS EN LOS TRANSMISORES DEL CONTROL REMOTO Y LAS BOMBILLAS), O LAS UNIDADES INSTALADAS PARA USO NO RESIDENCIAL. ESTA GARANTÍA LIMITADA NO CUBRE NINGÚN PROBLEMA CON, O RELACIONADO CON, LA PUERTA DEL GARAJE O EL HERRAJE DE LA PUERTA DEL GARAJE, INCLUIDOS, PERO SIN LIMITARSE A, LOS RESORTES DE LA PUERTA, LOS RODILLOS DE LA PUERTA, LA ALINEACIÓN DE LA PUERTA O LAS BISAGRAS. ESTA GARANTÍA LIMITADA TAMPOCO CUBRE NINGÚN PROBLEMA CAUSADO POR LAS INTERFERENCIAS. BAJO NINGUNA CIRCUNSTANCIA, EL VENDEDOR SERÁ RESPONSABLE DE DAÑOS CONSECUENTES, INCIDENTALES O ESPECIALES QUE SURJAN EN RELACIÓN CON EL USO O LA INCAPACIDAD DE USO DE ESTE PRODUCTO. EN NINGÚN CASO LA RESPONSABILIDAD DEL VENDEDOR POR EL INCUMPLIMIENTO DE LA GARANTÍA, EL INCUMPLIMIENTO DEL CONTRATO, LA NEGLIGENCIA O RESPONSABILIDAD ESTRICTA EXCEDERÁ EL COSTO DEL PRODUCTO CUBIERTO POR EL PRESENTE. NINGUNA PERSONA ESTÁ AUTORIZADA A ASUMIR POR NOSOTROS NINGUNA OTRA RESPONSABILIDAD EN RELACIÓN CON LA VENTA DE ESTE PRODUCTO.**

Algunos estados y provincias no permiten la exclusión o limitación de daños emergentes, incidentales o especiales, por lo que es posible que la limitación o exclusión anterior no sea aplicable en su caso. Esta garantía limitada le otorga derechos legales específicos, y también puede tener otros derechos que varían de estado a estado y de provincia a provincia.

Guía de seguridad y mantenimiento del abrepuertas de garaje automático

Seguridad del abrepuertas de garaje: una solución automática

Una puerta de garaje es el objeto móvil más grande de la casa. Una puerta de garaje y un abrepuertas mal ajustados pueden ejercer una fuerza letal cuando la puerta se cierra, lo que podría provocar que niños o adultos queden atrapados y que se produzcan lesiones o la muerte.

La instalación, operación, mantenimiento y prueba adecuados de la puerta del garaje y el abrepuertas automático son necesarios para proporcionar un sistema seguro y sin problemas. La operación descuidada o permitir que los niños jueguen o usen los controles del abrepuertas de garaje son situaciones peligrosas también que pueden conducir a resultados trágicos. Algunas precauciones simples pueden proteger a su familia y amigos de posibles daños. Lea atentamente los consejos de seguridad y mantenimiento de esta guía y consérvela como referencia.

Verifique el funcionamiento de la puerta y abrepuertas de garaje para asegurarse de que funcionen de manera segura y sin problemas. Asegúrese de leer toda la Información importante de seguridad que se encuentra en el manual del abrepuertas de garaje, ya que este proporciona más detalles y consideraciones de seguridad que los que se pueden proporcionar con esta guía.

Los abrepuertas de garaje no son juguetes

Hable con sus hijos sobre la seguridad de la puerta del garaje y del abrepuertas. Explique el peligro de quedar atrapado debajo de la puerta.



Manténgase alejado de una puerta en movimiento.



El botón pulsador montado en la pared debe estar fuera del alcance de los niños, al menos a 5 pies de la superficie de apoyo más cercana y lejos de todas las partes móviles. Monte y use el botón donde pueda ver claramente la puerta del garaje al cerrarse.



Mantenga los transmisores y controles remotos fuera del alcance de los niños.

No permita que los niños jueguen o utilicen los transmisores u otros dispositivos de control remoto.



Mantenga la puerta a la vista hasta que se cierre por completo cuando utilice el botón pulsador o transmisor montado en la pared.

El mantenimiento de rutina puede prevenir tragedias

Haga que la inspección y prueba mensual de la puerta de su garaje y el abrepuertas sean parte de su rutina habitual. Revise el manual del propietario tanto para la puerta como para el abrepuertas. Si no tiene los manuales del propietario, comuníquese con el (los) fabricante(s) y solicite una copia para su(s) modelo(s) específico(s). Busque el número de modelo del abridor en la parte posterior de la unidad de alimentación.

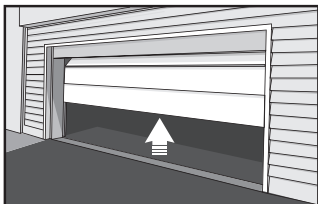


ADVERTENCIA: LOS RESORTES ESTÁN SOMETIDOS A ALTA TENSIÓN. SOLO PERSONAS CALIFICADAS DEBEN AJUSTARLOS.



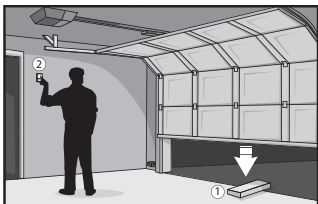
Verifique visualmente la puerta y la instalación:

- Comenzando con la puerta en la posición cerrada, use la desconexión manual en el abrepuertas para desconectar la puerta.
- Busque signos de desgaste o daños en las bisagras, rodillos, resortes y paneles de puertas.
- Estas piezas pueden requerir lubricación periódica. Consulte el manual del propietario para obtener información sobre el mantenimiento sugerido.
- Si hay signos evidentes de daño, comuníquese con un técnico capacitado en sistemas de puertas para obtener ayuda.
- Verifique que la altura de la fotocélula no sea superior a 6" desde el piso del garaje.



Pruebe que la puerta funciona correctamente:

- Abra y cierre la puerta manualmente utilizando manijas o puntos de agarre adecuados.
- La puerta debe moverse libremente y sin dificultad.
- **La puerta debe permanecer en equilibrio y parcialmente abierta a 3 o 4 pies sobre el piso.**
- Si detecta algún signo de funcionamiento incorrecto, comuníquese con un técnico capacitado en sistemas de puertas para obtener ayuda.



Pruebe las características de seguridad del abrepuertas:

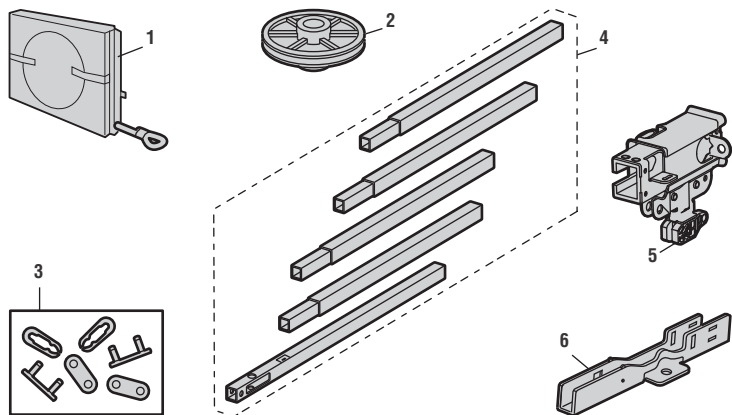
- Vuelva a conectar el abrepuertas a la puerta usando la desconexión manual y abra la puerta.
- Coloque una tabla de 2x4 plana en el camino de la puerta (1) e intente cerrarla (2). La puerta debe detenerse cuando entre en contacto con la tabla de 2x4 y luego invertir la dirección de movimiento.
- Bloquee el sensor fotoeléctrico moviendo un objeto frente al sensor e intente cerrar la puerta. La puerta no debe cerrarse a menos que el botón pulsador montado en la pared se mantenga presionado manualmente durante el funcionamiento.
- Si el abrepuertas no funciona como se describe, comuníquese con un técnico capacitado en sistemas de puertas para obtener ayuda.



Piezas de repuesto

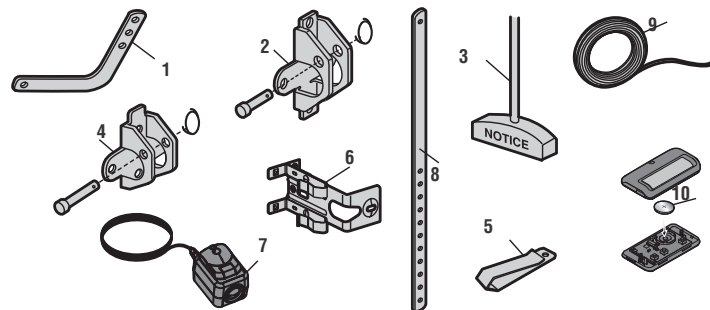
Piezas para montar el riel

Descripción	Número de pieza
1 Cadena y cable	041A5807
2 Polea	K144C0056
3 Conexión maestra	004A1008
4 Riel	041A5665
5 Conjunto del carro: pasador de horquilla (1) y aro (1)	041C5141-1
6 Soporte en "U"	041D0598-1
No se muestra	
Almohadillas de desgaste	041A7276
Bolsa de herrajes	041A7920-1



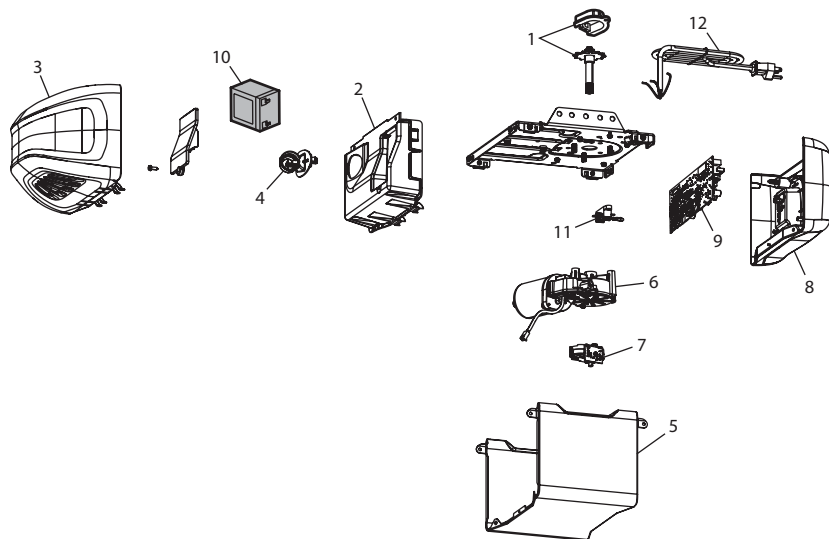
Piezas de instalación

Descripción	Número de pieza
1 Brazo curvo de la puerta	041B0035B
2 Soporte de la puerta con pasador de horquilla y sujetador	041A5047
3 Soga y manija de liberación de emergencia	041A2828
4 Soporte del cabezal con pasador de horquilla y sujetador	041A5047-2
5 Presilla del visor del control remoto	K029B0137
6 Soporte del sensor de seguridad	041-0155-000
7 Kit del sensor de seguridad: sensores receptores y emisores con cable de 2 conductores	041-0136-000
8 Brazo recto de la puerta	4178B0034B
9 Cable blanco y rojo/blanco	041B4494-1
10 Batería de litio CR2032 de 3 V	K010A0020
No se muestra	
Manual de instalación	114-5744-010



Piezas de repuesto

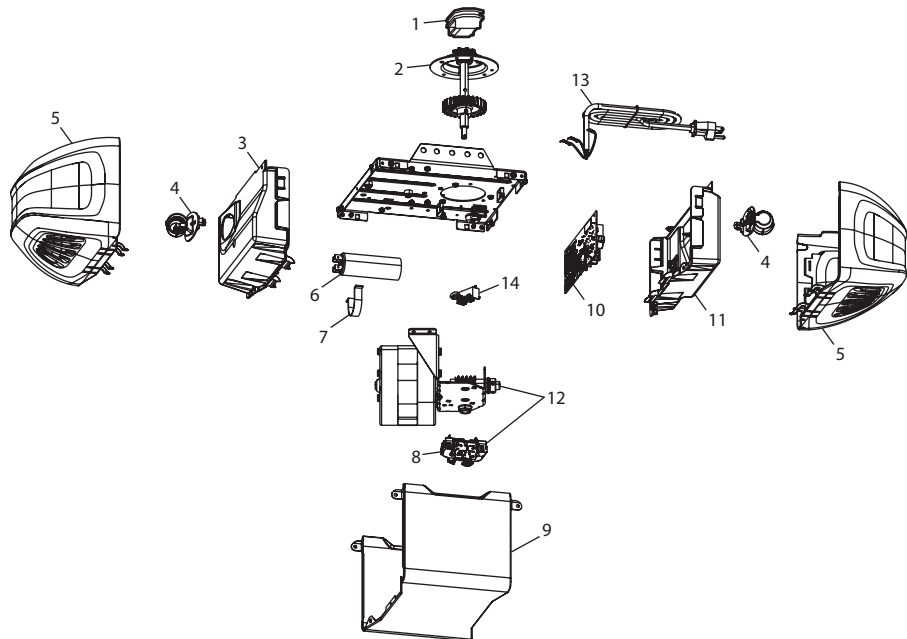
Piezas del abrepuertas de garaje - Modelo C2212T



	Descripción	Número de pieza
1	Piñón y cubierta del piñón	041B5348-2
2	Panel del extremo delantero	041A7618
3	Lente de luz	041-0144
4	Portalámparas	041C0279
5	Cubierta	041-0229-000
6	Motor con módulo de desplazamiento	041D8006-1
7	Módulo de desplazamiento	041D8071-4
8	Panel del extremo de la tarjeta lógica del receptor	041D0233-3
9	Tarjeta lógica	050DCTBMC
10	Batería de 12 V	G4228
11	Bloque del terminal	041A3150
12	Cable de alimentación	041B4245
	No se muestra	
	Arnés del cable	041D9069
	Transformador	041D0277-1

Piezas de repuesto

Piezas del abrepuertas de garaje - Modelo C2405



	Descripción	Número de pieza
1	Extensor de cadena	041A5615
2	Engranaje y piñón	041C4220A
3	Panel del extremo con portalámparas	041A7760
4	Portalámparas	041C0279
5	Lente de luz	041-0144
6	Condensador	030B0532-1
7	Soporte del condensador	K012A0373
8	Módulo de desplazamiento	041D7742-7
9	Cubierta	041-0228-000
10	Tarjeta lógica	050ACTWF
11	Panel del extremo de la tarjeta lógica del receptor con portalámparas	041D8214
12	Motor con módulo de desplazamiento	041D7440
13	Cable de alimentación	041B4245-1
14	Bloque del terminal	041A3150
	No se muestra	
	Arnés del cable	041A7945

© 2022, The Chamberlain Group LLC
Todos los derechos reservados
Wi-Fi® es una marca comercial registrada de Wi-Fi Alliance
HomeLink® es una marca comercial registrada de Gentex Corporation

114-5744-010SP

The Chamberlain Group LLC
300 Windsor Drive
Oak Brook, IL 60523